



NÄR BLIR UTRIKES FÖDDA SJÄLVFÖRSÖRJANDE?

JOHAN EKLUND
JOHAN P LARSSON

NÄR BLIR UTRIKES FÖDDA SJÄLVFÖRSÖRJANDE?

Johan Eklund
Johan P. Larsson



Vi tackar följande personer för värdefulla synpunkter och diskussioner:
Martin Andersson, Pontus Braunerhjelm, Enrico Deiacco, Magnus Henrekson,
Glenn Nielsen, Per Skedinger samt Per Thulin.

ENTREPRENÖRSKAPSFORUM

Entreprenörskapsforum är en oberoende stiftelse och den ledande nätverksorganisationen för att initiera och kommunicera policyrelevant forskning om entreprenörskap, innovationer och småföretag. Stiftelsens verksamhet finansieras med såväl offentliga medel som av privata forskningsstiftelser, näringslivs- och andra intresseorganisationer, företag och enskilda filantroper. Författarna svarar själva för problemformulering, val av analysmodell och slutsatser i rapporten.

För mer information se www.entreprenorskapsforum.se

© Entreprenörskapsforum, 2020

ISBN: 978-91-89301-07-8

Författare: Johan Eklund och Johan P. Larsson

Grafisk produktion: Entreprenörskapsforum

Tryck: Örebro universitet

Förord

Sverige har under lång tid haft hög invandring och idag är andelen utrikes födda nästan 20 procent av befolkningen. En stor andel av dessa invandrare har inte etablerat sig på den svenska arbetsmarknaden, vilket medfört att Sverige 2018 hade det högsta sysselsättningsgapet mellan inrikes och utrikes födda i Europa.

Enligt en SIFO-undersökning beställd av Entreprenörskapsforum under hösten 2019 har svenska folket uppfattningen att integrationen fungerar dåligt samt att politikerna hålls ansvariga utan att tilltros ha några lösningar. Föreliggande rapport ges ut inom ramen för *Integration Sverige* som initierats för att skapa ett samlat underlag för att dels bättre förstå problematiken kopplad till ekonomiskt utanförskap, dels kunna leverera forskningsgrundade policyförslag på området. Projektets syfte är att studera hur utanförskapet i Sverige kan brytas och leda till bättre ekonomisk integration av utrikes födda.

Jag vill rikta ett tack till initiativtagarna och tillika styrgruppen för Integration Sverige där bland andra Rune Andersson, grundare Mellby Gård, Lars Backsell, grundare Recipharm och ordförande för Entreprenörskapsforum, Lovisa Hamrin, ägare Herenco och Dan Olofsson, entreprenör, ingår.

Författare är jag själv och Johan P Larsson, forskare Entreprenörskapsforum samt universitetslektor University of Cambridge och Jönköping International Business School, (JIBS). Vi författare svarar helt och hållet för de analyser och rekommendationer som lämnas i rapporten.

Stockholm i mars 2020

Johan Eklund
vd Entreprenörskapsforum, professor BTH och
Jönköping International Business School, (JIBS)

Innehåll

Förord	3
Sammanfattning	7
1. Ekonomiskt utanförskap och utrikes födda	9
2. Utrikes födda på den svenska arbetsmarknaden	11
3. Statistiken och variabeldefinitioner	15
3.1 Att definiera och mäta sysselsättnings- och självförsörjningsgrad	15
3.2 Statistiska källor och variabeldefinitioner	17
4. Resultat och analys	21
4.1 Genomsnittlig sysselsättnings- och självförsörjningsgrad	21
4.2 Tid till sysselsättning och självförsörjning	23
4.3 Utsatta och icke utsatta områden	25
4.4 Vad påverkar sannolikheten för självförsörjning?	25
5. Sammanfattning och slutsatser	29
Referenser	33
Bilagor	35

Sammanfattning

- En majoritet av utrikes födda i arbetsför ålder har under perioden 1990 till 2016 inte uppnått självförsörjning. År 2016 var drygt 600 000 utrikes födda i arbetsför ålder inte självförsörjande. Högt räknat var 38 respektive 36 procent av individer med härkomst i Afrika respektive Mellanöstern självförsörjande 2016. Motsvarande uppskattningar för inrikes födda och individer från våra nordiska grannländer låg på 73 procent. Självförsörjningsgraden är betydligt lägre än sysselsättningsgraden.
- Sysselsättningsgapet mellan inrikes och utrikes födda är ett av de största i Europa. Arbetslösheten var 2018 3,8 procent bland inrikes födda och 15,4 procent för utrikes födda (15–74 år). Samtidigt har Sverige ett ansevärt ekonomiskt utanförskap. Under 2018 försörjde sig motsvarande 772 000 helårspersoner i arbetsför ålder under hela året på bidrag och sociala ersättningar (motsvarande 13,3 procent av arbetskraften). Hur fördelningen mellan inrikes och utrikes födda ser ut saknar vi information om.
- Sysselsättningsstatistiken är en otillräcklig indikator på arbetskraftens ekonomiska aktivitet. Sysselsättningsstatistiken mäter andelen i arbetskraften som var sysselsatta minst en timme under november månad och ger därför ingen heltäckande bild av hur hög andel av befolkningen som uppnår tillräckliga inkomster för att vara självförsörjande.
- Självförsörjningsgraden ger en mer rättvisande bild av graden av ekonomisk integration hos utrikes födda än vad sysselsättningsstatistiken gör. Självförsörjningsgraden definieras som fyra prisbasbelopp, vilket 2019 motsvarade en årlig bruttoinkomst på 186 000 kronor eller cirka 12 600 kronor netto (efter genomsnittlig inkomstskatt) per månad. Detta motsvarar ungefär 50 procent av medianinkomsten vilket utgör OECD:s definition av den relativa fattigdomsgränsen. Beloppen ligger i nivå med de bidrag och ersättningar familjer kan få, men väl under de kollektivavtalade minimilönerna.
- Fokus för analysen är perioden 1990 till 2016 och inkluderar samtliga utrikes födda i arbetsför ålder (20–64 år) oavsett skäl för uppehållstillstånd. För denna grupp finns betydande skillnader mellan sysselsättnings- och

självförsörjningsgrad. Självförsörjningsgraden för samtliga grupper är lägre än sysselsättningsgraden. En minoritet av utrikes födda är eller har varit självförsörjande sedan de migrerade till Sverige.

- För hälften av alla utrikes födda tog det i genomsnitt fyra till fem år för att uppnå sysselsättning under hela den undersökta perioden (1990–2016). Samtidigt tog det i genomsnitt 12–13 år för hälften av alla utrikes födda att uppnå självförsörjning. Skillnaderna är således dramatiska; fem år efter migrationstidpunkten är sysselsättningsgraden i genomsnitt mer än dubbla självförsörjningsgraden.
- Inrikes födda och immigranter från övriga nordiska länder har högst sysselsättnings- och självförsörjningsgrad. Immigranter från Mellanöstern och Afrika har den lägsta sysselsättnings- och självförsörjningsgraden. Självförsörjningsgraden (sysselsättningsgraden) var år 2016 73 (89) procent för inrikes födda och immigranter från Norden. Motsvarande siffror för grupperna från Afrika respektive Mellanöstern var 38 (63) procent respektive 36 (56) procent. Immigranter från södra Europa & Balkan intar en mellanposition med en självförsörjningsgrad (sysselsättningsgrad) på 59 (77) procent.
- Utbildning ökar sannolikheten till självförsörjning men i varierande utsträckning för olika immigrantgrupper.
- Det finns stora lokala variationer i självförsörjningsgrad. Stockholms arbetsmarknadsregion uppvisar högre självförsörjningsgrad än riksnittet och Malmö ligger under riksnittet.
- För de av Polisen definierade ”utsatta områden” finner vi att självförsörjningsgraden är betydligt lägre jämfört med övriga riket, även när hänsyn tagits till ursprungsregioner och utbildningsnivå.
- Sammantaget görs bedömningen att de redovisade självförsörjningssiffrorna sannolikt är överskattade. I analysen genomförs ett antal robusthetstester, bland annat genom att använda ett alternativt inkomstmått. Icke desto mindre kvarstår mätproblem. Kapital och kapitalinkomster är inte inkluderade, vilket sannolikt leder till underskattning av självförsörjningsgraden, det torde dock vara ett marginellt problem. Andra faktorer som talar för att självförsörjningsgraden överskattas är det faktum att det inte går att exkludera anställningssubventioner till arbetsgivare. Eventuellt överskattas självförsörjningen även via företagande, samtidigt som gränsvärdet för självförsörjning är lågt satt.
- Fortsatta analyser är nödvändiga för att förstå skillnader i självförsörjningsgrad mellan olika grupper, exempelvis genom att studera andra generationens invandrare samt olika institutionella, geografiska och kulturella förklaringsfaktorer.

KAPITEL 1

Ekonomiskt utanförskap och utrikes födda

Sverige har under lång tid haft hög invandring och idag är andelen utrikes födda nästan 20 procent av befolkningen.¹ En stor andel av dessa invandrare har inte etablerat sig på den svenska arbetsmarknaden, vilket bland annat innebar att Sverige 2018 hade det högsta sysselsättningsgapet mellan inrikes och utrikes födda i Europa (Eurostat, 2019). Historiskt har det i genomsnitt tagit sju till åtta år för 50 procent av flyktingar² i arbetsför ålder att nå sysselsättning (se Aldén och Hammarstedt, 2016 och Hammarstedt och Skedinger, 2017). Detta innebär även att det tar lång tid innan utrikes födda börjar förvärva inkomster. Nyligen har Bornhäll, Daunfeldt och Westerberg (2019) observerat att mindre än 30 procent av icke västerländska migranter till Sverige når upp till 2 000 euro i månadsinkomst efter nio år i Sverige. Att förbättra den ekonomiska integrationen av utrikes födda är en av de mer angelägna ekonomisk-politiska prioriteringar som Sverige bör göra.

Syftet med denna rapport är att kartlägga det ekonomiska utanförskapet bland utrikes födda i svensk ekonomi och analysera vilka faktorer som påverkar graden av självförsörjning. Spiegelbilden av ekonomisk integration får sägas vara ekonomiskt utanförskap. Vad som menas med ekonomisk integration respektive ekonomiskt utanförskap råder det ingen konsensus om. Vi väljer att dra gränsen vid en lågt satt gräns för självförsörjning. Oavsett definition får Sverige idag anses ha ett betydande ekonomiskt utanförskap mätt som andel individer som inte är självförsörjande.

Under 2018 försörjdes 772 275 helårspersoner i arbetsför ålder av sociala ersättningar och bidrag. Detta motsvarar 13,3 procent av befolkningen i åldrarna 20–64

-
1. Andelen utrikes födda varierar dock betydligt mellan kommuner, från fem procent till över 40 procent. Storstadskommunerna har en hög andel och kommuner som gränsar mot våra grannländer har en hög andel födda i våra nordiska grannländer (SCB, 2016).
 2. Olika siffror erhålles om vi ser till alla utrikes födda eller individer som fått uppehållstillstånd på grund av asylskäl.

år (SCB, 2019).³ Sifforna är idag lägre än vad de var under exempelvis 1990-talskrisen, men får likväl betraktas som ansevärd. Hur omfattande mörkertalen är från individer som lever i ekonomiskt utanförskap men som inte fångas av statistiken på grund av att dessa inte, av någon anledning, är verksamma i den öppna ekonomin eller omfattas av samhällets skyddsnet är en öppen fråga.

Andelen utrikes födda helårspersoner som lever på bidrag och ersättningar är inte något som berörda myndigheter särredovisar. Det är dock endast en mindre del av de totala bidragen som utgörs av etableringsersättning till nyanlända. Hur övergången från etableringsersättning till annan form av försörjning ser ut, samt hur individer rör sig mellan olika försörjningsformer, är i behov av tydligare kartläggning och analys. För att få en uppfattning om hur den ekonomiska integrationen ser ut är det nödvändigt att undersöka tillräckliga sysselsättnings- och inkomstnivåer för självförsörjning.

Vi menar att sysselsättningsstatistiken i detta sammanhang inte ger en rättvisande bild av den ekonomiska integrationen. Detta är något som även andra noterat (se Arbetsmarknadsekonomiska rådet, 2017 och Calmfors m.fl., 2018). Självförsörjning definierar vi som en inkomst på minst fyra prisbasbelopp vilket idag motsvarar cirka 50 procent av medianinkomsten i Sverige och utgör OECD:s definition för relativ fattigdom. Som alternativt mått använder vi även ett inkomstmått (cirka 25 procent av medianinkomsten) som vi menar är meningsfull inkomst men otillräcklig för självförsörjning. Vi undersöker hur lång tid det tar för utrikes födda att uppnå självförsörjning samt vilka faktorer som påverkar sannolikheten att uppnå självförsörjning. Analysen fokuserar på individer i arbetsför ålder, det vill säga 20–64 år, och sträcker sig från 1990 till 2016.

Denna rapport är indelad i fem avsnitt. I nästa avsnitt ger vi en kort sammanfattning kring utrikes föddas arbetsmarknadsutfall i termer av sysselsättning och tid till sysselsättning. Därefter, i avsnitt tre, följer en diskussion om hur vi definierar och mäter självförsörjning. Här beskrivs också datamaterial och de variabler vi använder oss av. I avsnitt fyra redovisar vi våra resultat uppdelat på en deskriptiv del och en del där vi redovisar resultat från en ekonometrisk förklaringsmodell av självförsörjning. Slutligen följer en sammanfattning och presentation av slutsatser. En stor del av det empiriska underlaget har vi valt att presentera som bilagor.

3. Till detta räknas: sjukpenning, sjuk- och aktivitetsersättning, ersättning vid arbetslöshet, arbetsmarknadsåtgärder, ekonomiskt bistånd och etableringsersättning.

KAPITEL 2

Utrikes födda på den svenska arbetsmarknaden

Sverige har under flera årtionden haft en växande andel utrikes födda. Migrationen har ändrat karaktär och utvecklats från att ha varit företrädevis arbetskraftsinvandring till att i huvudsak utgöras av flykting- och anhöriginvandring. År 1940 uppgick andelen utrikes födda till ungefär en procent av den totala populationen. År 1970 hade andelen ökat till cirka sju procent och vid millennieskiftet hade andelen ökat ytterligare till cirka elva procent. Idag uppgår andelen till nästan 20 procent av befolkningen.

Tabell 1: Sveriges befolkning fördelad efter födelseregion, år 1960, 1970, 1980, 1990, 2000, 2010 och 2015. Procent och antal i tusental

	1960	1970	1980	1990	2000	2010	2015
Sverige	96	93	92	91	89	85	83
Samtliga utrikes födda	4	7	8	9	11	15	17
<i>Norden</i>	2	4	4	4	3	3	2
<i>Övriga Europa</i>	1	2	2	3	4	5	6
<i>Utanför Europa</i>	1	0	1	3	4	7	9
Summa	100	100	100	100	100	100	100
Antal i tusental	7 495	8 077	8 320	8 591	8 883	9 416	9 851

Källa: SCB (2016).

Detta har i sin tur medfört att arbetsmarknadssituationen för utrikes födda har försämrats markant under de gångna 40 åren. Mycket talar dessutom för att detta är en fortsatt pågående process. Ekberg (2006a, b och 2004) visar i en sammanställning att arbetsmarknadsutfallet för utrikes födda successivt försämrats sedan 1970-talets andra hälft. Före mitten av 1970-talet hade utrikes födda en högre sysselsättningsgrad än inrikes födda, men situationen har därefter gradvis försämrats. Sett till inkomster tycks utvecklingen vara ännu tydligare (Ekberg, 2006a, b och

2004). Till detta kommer en stigande andel andra generationens invandrare, det vill säga barn till invandrare (för detaljer se Ekberg, 2006a, b).

Arbetsmarknads- och sysselsättningsutfallen är idag betydligt sämre för utrikes födda jämfört med inrikes födda. Faktum är att under 2018 uppvisade Sverige det högsta sysselsättningsgapet mellan inrikes och utrikes födda i Europa (Eurostat, 2019). I tabell 2 nedan redovisas arbetslösheten för inrikes respektive utrikes födda uppdelat på utbildningsnivå. Från tabellen kan vi utläsa att sysselsättningsgapet mellan inrikes och utrikes födda är betydande.

Tabell 2: Arbetslöshet, inrikes och utrikes födda efter utbildningsnivå, 15-74 år, 2018

	Inrikes födda	Utrikes födda
Förgymnasial utbildning	12,9	33,7
Gymnasial utbildning	3,5	13,6
Eftergymnasial utbildning	2,3	9,5
Samtliga utbildningsnivåer	3,8	15,4

Källa: Ekonomifakta/SCB (2019).

Utöver skillnader i utbildningsnivå mellan olika grupper finns betydande skillnader i faktiska färdighets- och kunskapsnivåer. Både den formella utbildningsnivån och de faktiska färdighetsnivåerna är lägre för utrikes födda jämfört med inrikes födda. Långtidsutredningen (SOU 2015:104) slår fast att det är mycket stor variation i färdighetsnivåer inom varje given utbildningsnivå baserat på OECD:s undersökning av vuxnas färdighetsnivåer (den så kallade PIAAC-undersökningen). Sammantaget för de nordiska länderna visar PIAAC-undersökningen att de högsta räknefärdigheterna återfinns bland inrikes födda och de lägsta bland individer med ursprung i Afrika söder om Sahara samt Arabländerna. I genomsnitt har individer med hög utbildning (högskoleutbildningar samt längre eftergymnasiala yrkesutbildningar) från dessa länder sämre räknefärdigheter än inrikes födda med låg utbildningsnivå (mindre än två års gymnasieutbildning). Utlandsfödda har även sämre läsförmåga för varje given utbildningsnivå (Bussi och Pareliussen, 2017). Lind och Mellander (2016) använder PIAAC-undersökningen för att undersöka skillnader i både läs- och räknefärdigheter och finner att utrikes födda har tydligt lägre färdighetsnivåer jämfört med inrikes födda. De visar även att inom gruppen med utrikes födda varierar färdighetsnivåerna beroende på ålder vid migrationstillfället. För individer som migrerat innan sex års ålder är färdighetsnivåerna nästan desamma som för inrikes födda.

En hög andel av de som migrerat till Sverige var i åldern 20–30 år vid migrationstillfället och endast ett par procent var i åldrarna över 60 (SCB, 2016). Detta är ett mönster som har varit stabilt över tid. Migrationen domineras med andra ord av

individer i arbetsför ålder (20–64 år). Det är även denna grupp som är fokus för vår analys.

Sedan tidigare vet vi att det råder en relativt lång fördröjning från det att en individ beviljas uppehållstillstånd eller folkbokförs till att individen träder in på arbetsmarknaden (Hammarstedt och Skedinger, 2017). I tabell 3 nedan framgår det att andelen i sysselsättning ökar gradvis över tid men att det tar någonstans mellan fem till tio år för att 50 procent av alla flyktingar ska vara i sysselsättning. Det finns en viss kohorteffekt, det vill säga under vissa perioder har det gått snabbare än under andra. Aldén och Hammarstedt (2016) observerar även att det finns betydande skillnader mellan flyktinggrupper. Flyktingar från Irak och Syrien har haft en något lägre sysselsättningsgrad jämfört med övriga flyktingar. Den lägsta sysselsättningsgraden observerades för somalier (Aldén och Hammarstedt, 2016).

Tabell 3: Andel förvärvsarbetande flyktingar efter vistelsetid i Sverige

Antal år sedan invandring	År för folkbokföring				
	1997	2000	2005	2010	2013
0	3,5	4,2	9,1	2,9	5,6
1	9,8	11,0	15,6	9,8	16,0
2	17,9	18,6	26,6	15,7	26,9
5	43,8	35,0	41,6	37,2	
10	58,8	51,1	62,4		
15	61,6	61,5			

Anm: Avser folkbokförda personer i åldern 20-64 år. Andelen sysselsatta avser personer som var registrerade som sysselsatta i november det aktuella året.

Källa: SCB i Hammarstedt och Skedinger (2017).

I tabell 4 nedan redovisas utrikes födda uppdelade efter breda födelseregioner, tid i Sverige samt skäl för bosättning. Siffrorna i kolumnerna 1-6 avser 2015. Sedan dess har andelen utrikesfödda ökat ytterligare. Utöver utrikes födda har vi även en stor och växande grupp av andra generationens invandrare. I kolumnerna 7-8 anges antal utrikes födda samt antal andra generationens invandrare år 2018 (uppdelat på inrikes födda med två utrikes födda föräldrar)⁴. Från tabellen kan vi bland annat utläsa att det framförallt är den utomeuropeiska gruppen som ökat de gångna åren.

4. För de relativt få som har två utrikes födda föräldrar men från olika ursprungsregioner har vi räknat på fädernet.

Tabell 4: Personer efter födelseregioner och med olika grund för bosättning fördelade efter tid i Sverige, år 2015 och 2018. Procent och antal i tusental

	0–4 år	5–9 år	10-19 år	20– år	Summa	Antal i tusental 2015	Antal i tusental 2018	Andra generation två utrikesfödda föräldrar, 2018
Norden	8	6	9	77	100	246	236	85
Övriga Europa	22	18	16	44	100	576	582	161
Utanför Europa	33	22	18	28	100	854	1137	342
<i>Flyktingar och deras anhöriga</i>	39	22	17	22	100	425	-	-
<i>Övriga anhöriga</i>	30	28	28	15	100	246	-	-
<i>Övriga</i>	46	26	11	18	100	89	-	-
<i>Invandrade före 1987</i>	-	-	-	100	100	94	-	-

SCB:s anmärkning: “För personer invandrade före 1987 saknas i de flesta fall uppgift om grund för bosättning. Dessa redovisas här som en separat grupp. Att personer med lång vistelsetid inte kan delas in efter grund för bosättning innebär att andelen som bott 20 år eller längre tid i Sverige underskattas för olika grupper av grund för bosättning”.

Källa: SCB (2016) samt SCB (2019).

Vi kan sammanfattningsvis dra slutsatsen att det finns ett stort utanförskap där utrikes födda har ett betydligt sämre arbetsmarknadsutfall jämfört med inrikes födda. Samtidigt är utrikes födda en heterogen grupp med olika kunskaps- och färdighetsnivåer.

Statistiken och variabeldefinitioner

3.1 Att definiera och mäta sysselsättnings- och självförsörjningsgrad

Eftersom det inte råder konsensus kring vad som utgör ekonomiskt utanförskap använder vi oss av 1) *sysselsättningsstatus*, 2) *meningsfull inkomst*, dock ej tillräcklig för självförsörjning samt; 3) tillräcklig inkomst för att individen ska räknas som *självförsörjande*. Dessa tre mått menar vi sammantaget ger en mer rättvisande bild av graden av ekonomisk integration än vad enbart sysselsättningsstatistiken gör. Inget av dessa tre kriterier kan sägas ha en entydig ekonomisk-teoretiskt grundad definition vilket därmed naturligtvis även komplicerar empiriska tillämpningar.

Sysselsättningsstatistiken är den mest använda statistiken, men den är för våra syften otillräcklig. Med sysselsättning menas, i den officiella statistiken, en individ som varit sysselsatt minst en timme under november månad. Detta ger inte en komplett bild av graden av ekonomisk integration då sysselsättning varken är ett nödvändigt eller tillräckligt villkor för att vara självförsörjande (se diskussion i avsnittet nedan). Av denna anledning använder vi även inkomstuppgifter för att undersöka ekonomisk integration, vilket naturligtvis medför andra definitions- och mätproblem. Vad är till exempel en tillräcklig inkomst för att en individ ska räknas som självförsörjande, och är denna gräns relativ eller absolut över tid?

I syfte att vara transparenta och uppnå jämförbarhet över tid har vi valt att använda oss av prisbasbelopp. Prisbasbeloppet uppgick år 2019 till 46 500 kronor. Som *meningsfull inkomst*⁵ definierar vi inkomster som överstiger två prisbasbelopp. För *självförsörjning* använder vi fyra prisbasbelopp. I vår bedömning är två prisbasbelopp en otillräcklig inkomst att försörja sig på. Fyra prisbasbelopp torde vara en nivå som innebär självförsörjning, om än lågt räknat. För 2019 innebär detta att gränsvärdet för meningsfull inkomst ligger på 7 750 kronor per månad före skatt

5. Vi använder oss främst av måttet meningsfull inkomst för att undersöka hur förutsägbar inkomstfördelningen är. Vi redovisar därför inte några regressioner för detta mått.

(6 760 kronor efter inkomstskatt) medan motsvarande gräns för självförsörjning ligger på 15 500 kronor per månad före skatt (12 600 kronor efter inkomstskatt).⁶

Självförsörjning, som vi valt att definiera den, blir ett mått som kan sättas i relation till exempelvis medianinkomster, relativa fattigdomsbegrepp och minimilöner. OECD definierar till exempel relativ fattigdom som andelen med en inkomst på lägre än hälften av medianlönen (OECD, 2019). Medianlönen i Sverige låg 2018 på 30 900 kronor per månad (SCB, 2019) vilket omräknat till 2019 års priser och efter inkomstskatt motsvarar 23 991 kronor i disponibel inkomst.⁷ Med OECD:s definition ligger därför gränsen för relativ fattigdom vid knappt 12 000 kronor i disponibel månadsinkomst. Det bör dock noteras att Sverige och EU ofta använder 60 procent av medianinkomsten som gräns för relativ fattigdom. I de situationer där vi gjort denna typ av avvägning har vi väglett av principen att vi hellre överskattar självförsörjningsgraden än framställer de ekonomiska integrationsproblemen som större än vad de faktiskt är.

Den försiktiga självförsörjningsdefinition som vi använder, samt det faktum att vi inte kan rensa för anställningsstöd (subventioner) till företag gör att vi med stor sannolikhet överskattar självförsörjningsgraden. En annan uppenbar begränsning är att vi inte har någon möjlighet att ta odeklarerade inkomster eller möjligheten att vissa individer lever på sparade tillgångar i beaktande. Det bör i sammanhanget även observeras att Sverige har höga de facto-minimilöner och att vi med vår definition av självförsörjning ligger betydligt under de kollektivavtalade minimilönerna.⁸ Därför bör noteras att om vi ska använda oss av ett högre gränsvärde motsvarande till exempel kollektivavtalsmässiga minimilöner skulle det reducera självförsörjningsgraden. Vårt gränsvärde ligger dock i nivå med bidragsnivåer (se Sveriges Riksdag, 2016).

Användandet av prisbasbelopp, som är avsedda att vara jämförbara över tid, bör ses som ett objektiva och transparent sätt att avgöra vilken gräns som ska användas för självförsörjning. Icke desto mindre uppstår ett gränsdragningsproblem som drivs av att prisbasbeloppen inte skrivits upp i samma takt som den reala löneutvecklingen.⁹ Mellan åren 1990 till 2018 har prisbasbeloppen en noterad uppgång

-
6. Bygger på antagandet att individen betalar genomsnittlig kommunalskatt (inkomstskatttabell 32). 1990 låg prisbasbeloppet på 29 700 kronor vilket ger en självförsörjningsgräns motsvarande 9 900 kronor i månaden före skatt.
 7. Medianlönen 2018 har räknats upp med KPI, 1,7% och sedan har inkomstskatt enligt skatttabell 32 subtraherats.
 8. Skedinger (2005) undersöker ett antal avtalsområden och finner att de lägsta minimilönerna utgör 60–70 procent av medianlönen, men påpekar att det stora antalet avtal på svensk arbetsmarknad gör frågan svåröverskådlig. Enligt Ek och Skedinger (2019) låg de avtalade minimilönerna inom handel, bygg samt restaurang och hotell 2016 på 18 000–20 000 kr.
 9. Under perioden 1990-2018 har prisbasbeloppet ökat i ungefär samma takt som KPI medan reallöneökningen har varit något högre. Med basen 1990=100 låg prisbasbeloppet, KPI och reallöneindex 2018 på 153, 156 respektive 161.

med cirka 53 procent medan den reala löneutvecklingen legat på cirka 61 procent. Användandet av prisbasbelopp innebär med andra ord att vi för genomsnittsindividen får en inbyggd positiv trend i den genomsnittliga självförsörjningsgraden. Detta är ytterligare ett exempel på en avvägningsfråga där valet har vägletts av principen att hellre överskatta självförsörjningsgraden än att underskatta den.

Samtidigt som sysselsättningsstatistiken behöver kompletteras är det inte självklart hur självförsörjning ska definieras. Vi har valt en låg tröskel och inkluderar samtliga individer i arbetsför ålder. Det går dock att diskutera huruvida självförsörjning ska ses över flera år eller över hela livsrytmen, då det är naturligt att individers inkomster varierar betydligt.

Ur detta perspektiv bör självförsörjning definieras som livstidsinkomster som är tillräckligt stora för att individen i fråga ska betala in mer i skatt än vad denna får ut via transfereringssystem. Även om detta är en mer teoretiskt tilltalande definition av självförsörjning är den svår att omsätta i praktiken. En väg skulle kunna vara att använda en gräns för när individen etablerats på arbetsmarknaden och varit där under en viss tid. Åslund med flera (2017) har till exempel valt att definiera ”arbetsmarknadsetablering” som stadigvarande inkomster vilka uppgår till minst 50 procent av medianinkomsten för en 45-åring. Till detta ska läggas att det finns flera olika orsaker till låga inkomster. Det är till exempel en betydande skillnad mellan att vara studerande, med förhoppningsvis högre inkomster på sikt, och att vara arbetslös.¹⁰

3.2 Statistiska källor och variabeldefinitioner

Materialet är baserat på mikrodata från SCB under perioden 1990 till 2016. Då syftet är att studera graden av ekonomisk integration och självförsörjning har materialet avgränsats till individer i yrkesverksamma åldrar, det vill säga 20–64 år. Detta gör det möjligt att bland annat studera hur snabbt den ekonomiska integrationen sker och hur snart efter ankomst till Sverige en individ uppnår sysselsättning, har en meningsfull inkomst samt är självförsörjande. Det är även möjligt att studera olika faktorer som påverkar sannolikheten för dessa utfall. I våra figurer nedan som visar sysselsättnings- och självförsörjningsgradens utveckling över tid inkluderas endast individer som var äldre än 19 år vid migrationstidpunkten. I den beskrivande statistiken och regressionsanalyserna ingår samtliga individer från det att de fyllt 20 år. Individer lämnar materialet det år de uppnår 64 år.

Det finns flera anledningar till att använda självförsörjning som mått på graden av ekonomisk integration. Ett starkt tekniskt skäl till att komplettera

10. Ett vanligt begrepp för att beteckna vuxna som vare sig arbetar, utbildar sig eller deltar i arbetsmarknadsprogram är NEET, Not in Education, Employment, or Training.

sysselsättningsstatistiken är att den inte avslöjar något om hur hög sysselsättningsgraden eller inkomstnivåerna varit för en individ under ett år. Den så kallade arbetskraftsundersökningen (AKU) är som tidigare nämnt en urvalsundersökning vilken definierar individer som sysselsatta om de har arbetat en timme eller mer under november månad. Den registerbaserade arbetsmarknadsstatistiken (RAMS) använder sig av inkomstuppgifter för att sedan skatta graden av sysselsättning för hela arbetskraften. Tanken är att RAMS sysselsättningsstatistik ska återspegla den information som finns i AKU:n. För att erhålla den registerbaserade sysselsättningsstatistiken använder sig SCB av en timme i november kombinerat med årsinkomstinformation (arbets- och näringsinkomster) i AKU-urvalet. Denna information används sedan för att beräkna inkomstgränsvärden för att en person ska betraktas som sysselsatt. Detta ger sedan en registerbaserad skattning av sysselsättningen. SCB tar i detta arbete hänsyn till löneskillnader mellan olika grupper genom att dela in populationen i 24 grupper vilka ges olika inkomstgränsvärden. Detta innebär i praktiken att grupper med svagare inkomster ges lägre trösklar för att räknas som sysselsatta. SCB påpekar själva att metoden medför en risk för felklassificering och att det för: *"(...) vissa mindre grupper och personer med svag anknytning till arbetsmarknaden finns risk för sämre kvalitet i sysselsättningsvariabeln sysselsättningsstatus"* (SCB, 2019 b)¹¹.

Sysselsättning och inkomster

I syfte att mäta inkomster och självförsörjning använder vi oss av inkomststatistiken (kontant bruttolön). Löneinkomstinformationen innehåller dock inte kapital- och näringsinkomster. För att ta hänsyn till möjligheten att individer försörjer sig genom näringsverksamhet klassas de som har företagande som yrkeskod som självförsörjande per automatik.¹² Löneinkomstinformationen inkluderar ej heller bidrag som betalas till individen. En begränsning i detta sammanhang är dock att vi inte kan utesluta att det finns betydande anställningsbidrag som går till arbetsgivare (det vill säga anställningssubventioner) och således ej bör ingå som del i självförsörjning. Anställningssubventionerna är en viktig del av den aktiva svenska arbetsmarknadspolitiken och har vuxit kraftigt under det gångna årtiondet. Under 2018 uppgick det totala antalet subventionerade anställningar till 62 600, vilket är mer än en fördubbling jämfört med 2010. Av dessa stod inrikes födda för 23 procent, och utrikes födda för knappt 77 procent (varav personer födda utanför Europa stod för 69 procent) (Arbetsförmedlingen, 2018)¹³. Vår bedömning är att detta är tillräckligt

11. Under oktober och november 2019 har det uppmärksammats att SCB:s AKU-statistik innehåller fel på grund av fusk vid insamlingen (Se bland annat SCB, 2019c).

12. Detta medför en risk för att självförsörjningsgraden överskattas något då företag med låg omsättning kan ingå.

13. Till detta kommer den relativt stora grupp som har särskilda insatser på grund av funktionsnedsättning (cirka 75 000). Se Arbetsförmedlingen (2018) för en översikt av subventionerade anställningar.

för att överskatta självförsörjningsgraden bland utrikes födda och då i synnerhet utanför Europa. Likaså finns det en risk att vi klassificerar individer som icke självförsörjande när de i själva verket har tillräckliga kapitalinkomster, men detta torde vara ett marginellt problem.¹⁴

Ursprungsregioner

För utrikes födda har vi inte tillgång till födelseland utan enbart större ländergrupper som SCB har definierat.¹⁵ I våra analyser har vi valt att dela in länder i följande grupper: Afrika, Syd-Centralamerika, Syd-Centralasien, Mellanöstern, Södra Europa & Balkan, alla andra utom Norden, samt slutligen Norden.¹⁶ Gruppen övriga består framförallt av Väst-, Öst- och Nordeuropa samt Nordamerika, men omfattar även bland annat Australien och individer med okänt ursprung. I den nordiska gruppen ingår inrikes födda och individer födda i våra nordiska grannländer. I graferna nedan väljer vi även att exkludera regioner varifrån relativt få invandrat. I våra regressionsanalyser ingår dock samtliga grupper. Se bilaga 1 för vilka länder som ingår i respektive ländergruppering.

Regionala och kommunala skillnader samt särskilt utsatta områden

I syfte att förstå skillnader i arbetsmarknadsutfall mellan olika delar av landet har vi valt att använda folkbokföringsinformation. Detta möjliggör analyser på såväl kommunal nivå som av lokala arbetsmarknadsregioner (LA, enligt SCB:s indelning LA2016), men vi kan även genomföra analyser på en mer finfördelad geografisk nivå som ”kvarternivå”. En indelning som är särskilt intressant att studera är de av Polisens definierade ”utsatta områden”¹⁷ (se Polisen, 2017 och 2019). Polisen definierar tre nivåer av utsatta områden: Utsatt område; riskområde samt särskilt utsatt område. Vi har valt att inte göra någon åtskillnad mellan dessa tre nivåer. Eftersom vårt datamaterial slutar 2016 har vi använt oss av 2015 års version av Polisens utsatta områden. 2015 klassades 53 områden som utsatta, motsvarande siffra för 2019 är 60. Om inte annat anges har de individer som spenderat minst halva sin tid

14. För en diskussion och genomgång av forskningslitteraturen kring utrikes föddas företagande och hur detta bidrar till integrationen, se Hammarstedt och Miao (2019). Se även Hammarstedt (2001), Andersson och Hammarstedt (2011), Aldén och Hammarstedt (2015, 2017).

15. Dessa inkluderar utöver Sverige: Norden, Centralamerika, Nordamerika, Norra Afrika, Norra Europa, Sydamerika, Sydostasien, Södra Europa, Södra och Centrala Asien, Södra, Mellersta och Västra Afrika, Västra Asien, Västra Europa, Östra Afrika, Östra Asien, Östra Europa, okänt och statslösa, samt slutligen Australien, Nya Zeeland, Melanesien, Mikronesien och Polynesien som en egen grupp. Se bilaga 1 för vilka länder som ingår i respektive grupp.

16. Utfallen mellan inrikes födda och individer födda i våra nordiska grannländer är så pass snarlika att det motiverar att dessa behandlas som en homogen grupp.

17. Se Polisen (2017 och 2019) för diskussion om vad som karakteriserar utanförskapsområden. Utöver kriminell påverkan, riskfaktorer så som hög arbetslöshet och misslyckad skolgång pekar även polisen på att det är områden där: ”Möjligheten att bedriva näringsverksamhet i områdena är många gånger begränsad och det bedöms ogörligt att verka ostört utan att förhålla sig till de kriminella” Polisen (2017).

i Sverige som boende i ett utsatt område definierats som geografiskt ”utsatta”. Det bör noteras att resultaten är mycket okänsliga beroende på exakt definition.

Övriga variabler

Vi har även tillgång till information rörande individens utbildningsnivå (högsta avslutade utbildningsnivå, dummyvariabel för gymnasieutbildning (1/0) och högskoleutbildning (1/0), vilket vi även använder oss av. Då det kan finnas skillnader mellan åldersgrupper samt mellan olika kohorter beroende på tidpunkt för migration inkluderas även dummyvariabler för att kontrollera för detta i våra regressionsanalyser.

KAPITEL 4

Resultat och analys

Detta avsnitt är uppdelat i två delar. Första delen är beskrivande där vi redovisar sysselsättningsgrad och självförsörjning för olika grupper samt hur detta utvecklas efter invandringstillfället. I den andra resultatdelen genomför vi ekonometriska skattningar i syfte att kartlägga faktorer som påverkar sannolikheten för ekonomisk integration.

4.1 Genomsnittlig sysselsättnings- och självförsörjningsgrad

En första observation är att när vi ställer inkomst- och självförsörjningskrav förändras den ekonomiska integrationen dramatiskt till det sämre jämfört med sysselsättning. I tabell 5 nedan presenteras genomsnittliga siffror för hela perioden 1990–2016. I tabellerna redovisas genomsnittsvärden utan hänsyn till hur länge individen har befunnit sig i Sverige. Antalet observationer är det totala antalet ”individ-år” som ingår i materialet.

Tabell 5: Beskrivande statistik för utrikes födda, genomsnitt 1990–2016, procent

Genomsnitt	Afrika	Syd-Centralasien	Mellan-östern	Syd-Centralamerika	Södra Europa-Balkan	Övriga utrikes födda
Sysselsatt	58	64	53	75	64	70
Meningsfull inkomst	41	46	38	56	51	56
Självförsörjande	30	36	29	42	41	45
Högskola	13	23	14	19	12	27
Gymnasium	41	61	39	52	45	57
Män	55	54	56	49	53	44
Ålder	37	38	38	39	42	41
Utsatt område	33	17	34	17	19	10
Stockholm	47	42	41	52	22	37
Göteborg	13	17	12	11	15	13
Malmö	8	11	13	10	22	16
Antal individ-år	1 702 375	2 069 587	3 490 167	1 338 537	3 307 209	5 958 079

Detta material inkluderar individer 20–64 år och täcker perioden 1990–2016. Meningsfull inkomst är satt till två prisbasbelopp och självförsörjning till fyra prisbasbelopp.

Den genomsnittliga självförsörjningsgraden för utrikes födda ligger mellan 29–45 procent. Lägst genomsnittlig självförsörjningsgrad återfinns bland individer med ursprung i Afrika och Mellanöstern med 30 respektive 29 procents självförsörjningsgrad. Dessa både grupper är även överrepresenterade i de utsatta områdena.

Tabell 6: Andelen sysselsatta, med inkomster och självförsörjning utvalda år, i procent och antal

Grupp	År	Sysselsatt	Meningsfull inkomst	Självförsörjande	Totalt antal individer
Norden	1990	89	75	52	4 686 293
Norden	2005	87	75	64	4 751 009
Norden	2016	89	81	73	4 650 073
Afrika	1990	75	47	25	21 055
Afrika	2005	59	42	31	56 064
Afrika	2016	63	49	38	143 163
Syd-Centralasien	1990	67	33	16	35 818
Syd-Centralasien	2005	65	45	35	77 597
Syd-Centralasien	2016	71	60	51	136 166
Mellanöstern	1990	61	35	19	43 972
Mellanöstern	2005	53	37	27	122 906
Mellanöstern	2016	56	45	36	295 369
Syd-Centralamerika	1990	81	53	27	29 081
Syd-Centralamerika	2005	74	55	42	53 286
Syd-Centralamerika	2016	81	70	59	68 581
Södra Europa & Balkan	1990	72	52	35	62 595
Södra Europa & Balkan	2005	66	52	42	128 475
Södra Europa & Balkan	2016	77	68	59	168 553
Alla andra, utom Norden	1990	78	60	40	144 194
Alla andra, utom Norden	2005	69	54	44	207 279
Alla andra, utom Norden	2016	76	65	55	360 432

Detta material inkluderar individer 20–64 år och täcker perioden 1990–2016. Meningsfull inkomst är satt till två prisbasbelopp och självförsörjning till fyra prisbasbelopp. För samtliga år se bilaga 2.

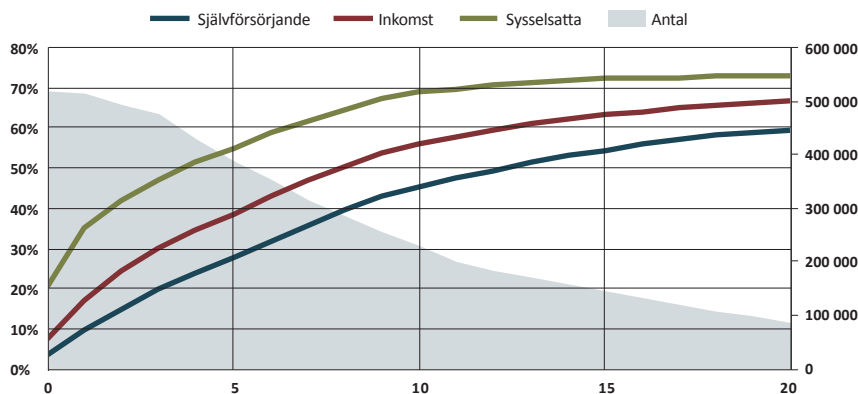
I tabell 6 redovisas sysselsättningsgrad, andel med viss inkomst samt självförsörjningsgrad för åren 1990, 2005 och 2016. Ser vi till individer födda i Norden ligger sysselsättningen stabilt på knappa 90 procent. Inkomst- och

sysselsättningsnivåerna stiger dock markant över tiden. Självförsörjningsgraden ökar från 52 procent till 73 procent för gruppen med nordiskt ursprung. Genomgående har övriga grupper lägre inkomstnivåer och självförsörjningsgrad, men vi kan observera samma uppåtgående trend för samtliga grupper. Det finns flera möjliga förklaringar till detta mönster: 1) reallönerna har ökat i snabbare takt än vad prisbasbeloppen skrivits upp; 2) den demografiska sammansättningen har förändrats i vår panel och den genomsnittliga åldern har ökat; 3) de utrikes föddas genomsnittliga tid i landet har ökat och med det en stigande sannolikhet att komma i sysselsättning och uppnå självförsörjning. Vi återkommer till detta i vår ekonometriska modell nedan.

4.2 Tid till sysselsättning och självförsörjning

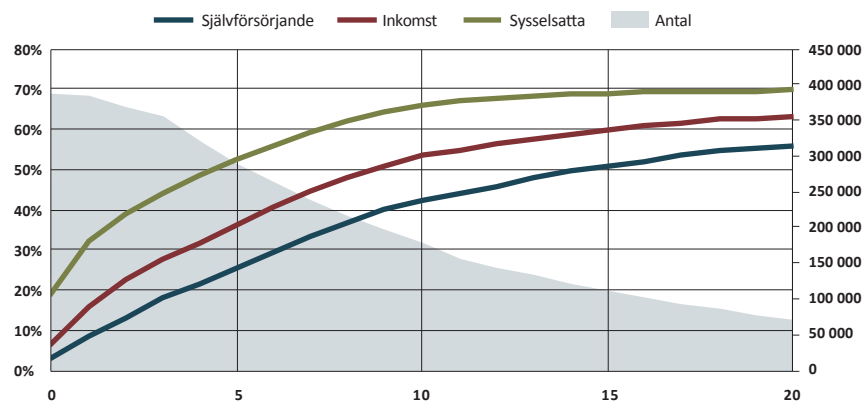
Tidsutdräkten mellan migrationstillfället och etablering på arbetsmarknaden är som bekant betydande. I figurerna nedan redovisar vi andelen utrikes födda (20–64 år) som uppnår *sysselsättning, meningsfull inkomst* samt *självförsörjning* från det att de beviljats uppehållstillstånd och 27 år framåt. I figurerna har vi avgränsat materialet till individer som var äldre än 19 och yngre än 65 år vid migrationstidpunkten (det vill säga individer som var under 20 år vid migrationstidpunkten kommer inte in i figurerna då de uppnår 20 år). Först redovisar vi totala siffror, därefter bryter vi upp på utbildningsnivå, ursprungsregioner samt utsatta/icke utsatta områden. Det är viktigt att notera att siffrorna nedan utgör ovägda genomsnittssiffror för perioden 1990–2016, vi återkommer till kohorteffekter, årseffekter och migrationsårseffekter. Notera att antalet individer minskar snabbt över tid, vilket gör att kurvorna ska tolkas med försiktighet efter 15–20 år. Relativt få individer har befunnit sig mycket lång tid i Sverige. Varje graf inkluderar därför en kurva som visar antalet individer som vistats en viss tid i landet. Av samma anledning har figurerna beskrivits vid år 21.

I figur 1 nedan visas tid till sysselsättning, inkomst samt självförsörjning för samtliga utrikes födda. En tydlig observation är att sysselsättning endast grovt uppskattar de faktiska inkomsterna. Ställs ett inkomstkrav eller självförsörjningskrav förskjuts kurvorna nedåt. Cirka fyra år efter invandringsåret har 50 procent sysselsättning, men det tar 13–14 år för att 50 procent ska uppnå självförsörjning. Självförsörjningsgraden planar även ut på en betydligt lägre nivå jämfört med sysselsättningen. Skillnaderna måste anses vara dramatiska; fem år efter migrationstidpunkten är sysselsättningsgraden 2,13 gånger så hög som självförsörjningsgraden. Beaktar vi det faktum att antalet individer som befunnit sig 15–20 år i landet är relativt liten innebär detta att en majoritet av utrikes födda aldrig har varit självförsörjande.

Figur 1: Samtliga utrikes födda

Inkluderar individer 20–64 år som vid migrationstidpunkten var äldre än 19 år och täcker tidsperioden 1990–2016. Kurvorna visar andelen individer som nått upp till: 1) sysselsättning, 2) meningsfull inkomst (två prisbasbelopp), samt 3) självförsörjning (fyra prisbasbelopp). Den fjärde kurvan visar antalet individer som vistats ett visst antal år i landet. Se text för ytterligare detaljer.

Vi vet sedan tidigare att färdighets- och utbildningsnivå påverkar sysselsättningsgraden. I figur 2 nedan har individer med högre utbildning exkluderats. Den skillnad vi kan observera är en viss förskjutning av kurvorna där bland annat självförsörjningsgraden minskar något och det tar nästan 15 år innan 50 procent är självförsörjande. Vidare avtar den ekonomiska ”integrationstakten” tydligt efter ungefär 10 år. Beaktar vi det faktum att antalet individer som befunnit sig 15–20 år i landet är relativt liten innebär detta att en majoritet av utrikes födda utan högre utbildning aldrig blir självförsörjande.

Figur 2: Utrikes födda utan högre utbildning

Inkluderar individer 20–64 år som vid migrationstidpunkten var äldre än 19 år och täcker tidsperioden 1990–2016.

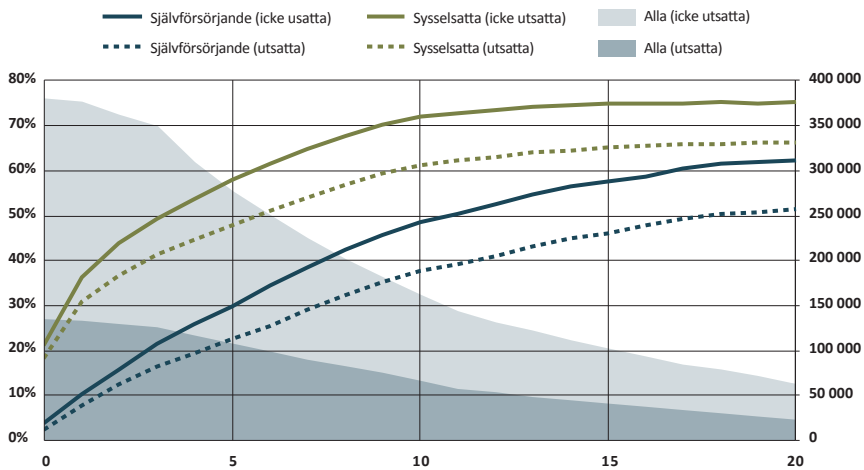
Sammanfattningsvis är det viktigt att inte använda antalet sysselsatta som ett mått på den ekonomiska integrationen. En mer rättvisande bild fås av inkomst- och självförsörjningsstatistiken. Självförsörjningsgraden är utan undantag betydligt lägre än sysselsättningsgraden.

Se bilaga 4 för ytterligare figurer över olika ursprungsregioner.

4.3 Utsatta och icke utsatta områden

I figur 3 nedan skiljer vi på områden som identifierats av svenska polisen som utsatta och resten av Sverige. Vi gör ingen åtskillnad mellan de tre olika nivåerna av utsatta områden (utsatta, mycket utsatta och riskområden). Som framgår av figuren är tidsåtgången till sysselsättning och självförsörjning märkbart längre i de utsatta områdena och självförsörjningsgraden blir här som högst dryga 50 procent.

Figur 3: Samtliga utrikes födda uppdelat på utsatta och icke utsatta områden



Inkluderar individer 20–64 år som vid migrationstidpunkten var äldre än 19 år och täcker tidsperioden 1990–2016.

I bilaga 4 redovisar vi motsvarande figurer för respektive ursprungsregion.

4.4 Vad påverkar sannolikheten för självförsörjning?

Med statistiska metoder är det möjligt att undersöka hur faktorer som till exempel ursprungsregion, utbildningsnivå och kön påverkar självförsörjningen. I våra analyser har vi använt oss av en så kallad linjär sannolikhetsmodell. Med denna ansats kan vi besvara frågor som till exempel: Hur mycket högre sannolikhet har inrikes födda att vara självförsörjande? Hur mycket lägre sannolikhet har en individ som bor i ett utsatt område att vara självförsörjande jämfört med övriga delar av landet? Eller hur

mycket högre sannolikhet har en individ med en högskoleutbildning att vara självförsörjande? Resultaten kan med andra ord bidra med värdefull kunskap rörande vilka insatser och åtgärder som kan bidra till att öka självförsörjningsgraden.

I detta avsnitt redovisas de huvudsakliga resultaten. Den mer tekniskt intresserade läsaren hänvisas till bilaga 5 och 6. I bilagorna redovisar vi även regressioner för sysselsättning.

Resultaten visar likt den beskrivande statistiken att samtliga utrikes födda har en betydligt lägre sannolikhet att vara självförsörjande jämfört med inrikes födda. Individer födda i Afrika, Syd-Centralasien och Mellanöstern har ungefär 30 procents lägre sannolikhet att vara självförsörjande.

Tabell 7: Hur mycket lägre sannolikhet har utrikes födda att vara självförsörjande jämfört med inrikes födda?

Afrika	-31
Syd-Centralasien	-25
Mellanöstern	-32
Syd-Centralamerika	-19
Södra Europa & Balkan	-21
Övriga, utom Norden	-17

Siffrorna är så kallade margineffekter och är hämtade från tabell 1a, kolumn 1 i bilaga 3. Självförsörjningsgraden definierad som fyra prisbasbelopp. Jämförelsebasen är inrikes födda samt individer födda i Norden.

Självförsörjningsgapet mellan inrikes födda och utrikes födda kan i viss utsträckning förklaras av skillnader i utbildningsnivå. Gymnasieutbildning och högskoleutbildning ökar den genomsnittliga sannolikheten för självförsörjning med 10 respektive 9 procent. Det innebär att en individ med högskoleutbildning har nästan 20 procents högre sannolikhet att vara självförsörjande jämfört med någon som saknar gymnasieutbildning.

Ett intressant och viktigt resultat är att utbildning har olika effekt för olika grupper. Störst effekt har utbildning för personer från Norden. För individer från Afrika och Mellanöstern har utbildning en betydligt svagare effekt på självförsörjningen, detta gäller framförallt högre utbildning (se tabell 3a). Genomgående, förutom några enstaka undantag, är utbildningens effekter på självförsörjning svagare för utrikes födda. Högskoleexamina för utrikes födda har till exempel knappt en tredjedels effekt jämfört med högskoleeffekter för Norden. En möjlig förklaring till detta mönster är de skillnader i faktiska färdighetsnivåer för varje utbildningsnivå som PIAAC-undersökningarna identifierat (se SOU 2015:104), det vill säga

för varje given utbildningsnivå är de faktiska kunskaps- och färdighetsnivåerna betydligt lägre för individer från Mellanöstern och Afrika. Vad detta beror på tarvar ytterligare forskning men möjliga förklaringar är att formell utbildningsnivå överskattas bland utrikes födda alternativt att utbildningar från vissa regioner helt enkelt är betydligt sämre än svenska utbildningar. Resultaten som redovisas i SOU (2015:104) talar emot diskriminering som förklaring. För att bättre förstå varför utbildningar från Afrika och Mellanöstern ger sämre effekt behövs mer forskning, men en möjlig förklaring är att färdighetsnivåerna de facto är lägre (se bland annat Långtidsutredningen, SOU 2015:104).

Män har i allmänhet högre självförsörjningsgrad. Bosatta i utsatta områden har lägre sannolikhet att vara självförsörjande (cirka sju procents lägre sannolikhet). Vi kan även observera vissa skillnader mellan våra tre storstadsregioner (LA-regioner); Malmö ligger två procentenheter under rikssnittet medan Stockholm ligger +fyra procentenheter över rikssnittet (Se tabell 3a).

I de statistiska beräkningarna kontrollerar vi även för tidpunkten för migration till Sverige, individens ålder och år. Se vidare bilaga 3 för ytterligare resultat.

KAPITEL 5

Sammanfattning och slutsatser

Sverige har idag ett betydande ekonomiskt utanförskap och många i arbetsför ålder är inte självförsörjande. Vad som menas med ekonomiskt utanförskap är inte entydigt men vi väljer att definiera ekonomiskt utanförskap i termer av självförsörjning. Självförsörjning i sin tur definieras som inkomster vilka 2019 motsvarade 50 procent av medianlönen, eller cirka 12 000 kr efter inkomstskatt (fyra prisbasbelopp). Utöver självförsörjning undersöker vi även hur många och vilka faktorer som påverkar om en individ har meningsfulla inkomster, men otillräckligt för att ses som självförsörjande (två prisbasbelopp). Vi studerar alla utrikes födda utan att göra distinktion mellan flyktingar, anhöriginvandrare och arbetskraftsinvandrare.

Våra resultat visar att den officiella sysselsättningsstatistiken inte ger någon heltäckande bild av hur många individer som faktiskt är självförsörjande. Tvärtom är självförsörjningsgraden betydligt lägre för såväl inrikes födda som utrikes födda jämfört med sysselsättningsgraden.

Vi studerar utrikes födda i arbetsför ålder, det vill säga individer mellan 20 och 64 år. Denna avgränsning görs eftersom detta vanligen ses som en ålder där individen inte bara kan antas befinna sig i sysselsättning utan rimligen har sin intjäningsförmåga under livscykeln. Vi studerar åren 1990 till och med 2016. Under de 27 år som vi undersöker var självförsörjningsgraden (definierad som fyra prisbasbelopp) bland utrikes födda relativt låg.

Vår bedömning är att de siffror vi presenterar utgör en överskattning av självförsörjningsgraden. Dels på grund av att de avvägningar vi gjort i databearbetningen skett med utgångspunkten att vi hellre överskattat självförsörjningen än att ge en allt för negativ bild, dels då vi inte haft möjlighet att exkludera anställningssubventioner som gått till företag, vilket vi från andra källor vet kan vara tämligen omfattande (Arbetsförmedlingen, 2018).

Vi finner att:

- Självförsörjningsgraden är betydligt lägre än sysselsättningsgraden. För utomeuropeiska migranter är den självförsörjande gruppen en klar minoritet och har varit så under hela perioden (1990–2016). Genomsnittlig självförsörjningsgrad var för Afrika: 30 procent; Syd-Centralasien: 36 procent; Mellanöstern: 29 procent; Syd-Centralamerika: 42 procent; och för Södra Europa & Balkan 41 procent. Självförsörjningsgraden har ökat något mot slutet av perioden men är fortsatt låg.
- 2016 låg sysselsättningsgraden för inrikes födda (inklusive individer födda i Norden) på 89 procent medan självförsörjningsgraden låg på 73 procent. Motsvarande siffror för individer födda i Afrika låg på 68 procent respektive 38 procent och för Mellanöstern 56 procent respektive 36 procent. Det innebär att självförsörjningsgraden för vissa grupper av utrikes födda ligger dryga 30 procentenheter lägre än för inrikes födda.
- Tidsutdräkten mellan migrationstillfället och arbetsmarknadsinträdet är relativt långt i Sverige. För utrikes födda tar det i snitt 13–14 år för 50 procent att nå upp till självförsörjningsgraden. Det är dock förhållandevis få individer som vistats så länge i landet. Skillnaderna mellan sysselsättnings- och självförsörjningsgraden måste anses vara dramatiska; fem år efter migrationstidpunkten är sysselsättningsgraden 2,13 gånger självförsörjningsgraden.
- För individer med utbildning (gymnasium/högskola) ökar sannolikheten för sysselsättning och självförsörjning. För dessa är tidsutdräkten till sysselsättning och självförsörjning efter migrationstillfället även något kortare. En del av, men långt ifrån hela, sysselsättnings- och självförsörjningsgapet kan förklaras av lägre utbildningsnivå.
- Effekterna av utbildning varierar mellan olika grupper. Afrika och Mellanöstern utmärker sig genom att effekten av högskoleutbildning är betydligt svagare för denna grupp. En möjlig förklaring är att de rapporterade utbildningsnivåerna inte avspeglar de faktiska kunskaps- och färdighetsnivåerna.
- Kvinnor har generellt lägre självförsörjningsgrad än män.

Några övergripande slutsatser vi drar är att det ekonomiska utanförskapet är betydligt mer omfattande än vad den officiella sysselsättningsstatistiken ger sken av. Det går att diskutera vad som är en lämplig definition av självförsörjning men det torde stå klart att oavsett definition har en majoritet av utrikes födda inte varit självförsörjande under perioden vi undersöker. Läsaren kan själv ställa sig frågan om 12 000 kr efter skatt i dagens penningvärde är en för hög eller för låg tröskel

för att en individ ska ses som självförsörjande. Naturligtvis med förbehållet att det måhända finns betydande besparingar, eller också odeklarerade inkomster i form av svartarbete.

Till detta ska läggas att skillnaderna mellan inrikes födda och utrikes födda med stor sannolikhet är större än vad vi fångar i denna analys. Detta beror bland annat på att vi inte har tagit hänsyn till kapital- och näringsinkomster, vilka vi vet är högre för inrikes födda.

Ytterligare analyser är fortfarande nödvändiga för att bättre förstå skillnader i sysselsättnings- och självförsörjningsgrad mellan olika grupper. I syfte att bättre förstå hur formella och informella institutionella skillnader mellan immigranternas ursprungsländer och Sverige samt hur dessa påverkar den ekonomiska integrationen är det nödvändigt med en finare indelning av ursprungsregioner samt bättre tillgång till information om individerna. Fortsatta analyser bör bland annat studera hur självförsörjningsgraden ser ut och hur den utvecklas för den växande gruppen av andra generationens invandrare. Kunskaps- och färdighetsnivåerna (humankapitalet) är viktiga bestämningsfaktorer för sannolikheten att vara självförsörjande. Framtida studier bör därför även undersöka på vilket sätt olika utbildningar från olika delar av världen faktiskt skiljer sig åt i både innehåll och utfall.

Referenser

- Aldén, L. och Hammarstedt, M., (2015), "Exits from Immigrant Self-Employment: When, why and where to?", Linnaeus University Working Paper 2015:14. Linnéuniversitetet, Växjö.
- Aldén, L. och Hammarstedt, M., (2016), "Flyktinginvandring – Sysselsättning, förvärvsinkomster och offentliga finanser," Rapport till Finanspolitiska rådet 2016/1.
- Aldén, L. och Hammarstedt, M., (2017), "Egenföretagande bland utrikes födda – en översikt av utvecklingen under 2000-talet", underlagsrapport 1/2017, Arbetsmarknadsekonomiska rådet, Stockholm.
- Andersson, L., och Hammarstedt, M., (2011), "Invandrares egenföretagande – trender, branscher, storlek och resultat", *Ekonomisk Debatt*, vol. 39, nr. 2, s. 31–39.
- Angrist, J. D. och Pischke, J-S., (2008), "Mostly Harmless Econometrics: An Empiricists's Companion", Princeton University Press.
- Arbetsförmedlingen, (2018), "Subventionerade anställningar – en översikt", Arbetsförmedlingen analys 2018:8.
- Arbetsmarknadsekonomiska rådet, (2017), "Arbetsmarknadsekonomisk rapport, Tudelningarna på arbetsmarknaden".
- Bornhäll, A., Daunfeldt, S-O. och Westerberg, H., (2020), "Less than 30 percent of non-western immigrants earn a monthly wage that exceeds 2,000 euro after nine years in Sweden", HFI notes.
- Bussi, M. och Pareliussen, J., (2017), "Back to Basics – Literacy Proficiency, Immigration and Labour Market Outcomes in Sweden", *Social Policy and Administration*, vol. 51, nr. 4, s. 676–696.
- Calmfors, L., Danielsson, P., Ek, S., Kolm, A-S., Pekkarinen, T. och Skedinger, P., (2018), "Hur ska fler komma in på arbetsmarknaden?", Dialogos.
- Ek, S. och Skedinger, P., (2019), "Wage Policies and the Integration of Immigrants," IFN Policy Paper Nr. 86.
- Ekberg, J., (2006a), "Immigration to the Welfare State. Is it a Burden or a Contribution? The Case of Sweden", AMID Working Paper Series 48/2006.
- Ekberg, J., (2006b), "Invandring – en av vår tids stora frågor", I: Södersten, B., (red.), Den problematiska tryggheten – välfärdsstaten under tre decennier, SNS förlag.

- Ekberg, J., (2004), "Immigrants in the Welfare State", I: Söderstens, B., (red.), Globalization and the welfare state (2004), New York, NY: Palgrave Macmillan.
- Greene, W. H., (1997), "Econometric Analysis", 3e utgåvan, Prentice Hall.
- Hammarstedt, M. och Miao, C., (2019), "Företagande bland utrikes födda – ett bidrag till integrationen?", *Ekonomisk Debatt*, årg. 47, nr 1. s. 37–43.
- Hammarstedt, M., (2001), "Immigrant Self-Employment in Sweden: Its Variation and Some Possible Determinants," *Entrepreneurship and Regional Development*, vol. 13, s. 147–161.
- Hammarstedt, M. och Skedinger, P., (2017), "Minimilöner och integration av flyktingar på arbetsmarknaden – så kan experiment förbättra kunskapsläget", *Ekonomisk Debatt*, 7(45), 30–40.
- Lind, P. och Mellander, E., (2016), "Invandring och vuxnas färdigheter – likheter och skillnader mellan de nordiska länderna," IFAU Rapport 2016:18.
- OECD, (2019), "Society at a Glance 2019", OECD Social Indicators.
- Polisen, (2017), "Utsatta områden – Social ordning, kriminell struktur och utmaningar för polisen," Nationella operativa avdelningen, Underrättelseenheten.
- Polisen, (2019), "Kriminell påverkan i lokalsamhället – En lägesbild för utvecklingen i utsatta områden", Nationella operativa avdelningen, Underrättelseenheten.
- SCB, (2016), "Integration – utrikes föddas etablering i arbets- och samhällslivet", Integration: Rapport 9.
- SCB, (2019 a), statistik hämtad från www.scb.se.
- SCB, (2019 b), "Förvärvsarbetade – ett sysselsättningsbegrepp", SCB:s hemsida 2019-10-22.
- SCB, (2019 c), "Kvalitetsbrister i datainsamlingen påverkar AKU", Pressmeddelande 2019-10-17, SCB:s hemsida 2019-10-22.
- Skedinger, P., (2005), "Hur höga är minimilönerna?", IFAU Rapport 2005:18.
- SOU, (2015:104), "Långtidsutredningen 2015 – Huvudbetänkande".
- Sveriges Riksdag, (2016), "Rapport från utredningstjänsten, utbetalningar, bidrag och ersättningar till olika typfallsindivider", Dnr. 2016:940.

Bilaga 1: Landsgrupperingar¹⁸

Land	Gruppering enligt SCB	Våra grupperingar
AUSTRALIEN	Australien, Nya Zeeland, Melanesien, Mikronesien, Polynesien	Övriga
FIJI	Australien, Nya Zeeland, Melanesien, Mikronesien, Polynesien	Övriga
KIRIBATI	Australien, Nya Zeeland, Melanesien, Mikronesien, Polynesien	Övriga
MARSHALLÖARNA	Australien, Nya Zeeland, Melanesien, Mikronesien, Polynesien	Övriga
MIKRONESIEN	Australien, Nya Zeeland, Melanesien, Mikronesien, Polynesien	Övriga
NAURU	Australien, Nya Zeeland, Melanesien, Mikronesien, Polynesien	Övriga
NYA ZEELAND	Australien, Nya Zeeland, Melanesien, Mikronesien, Polynesien	Övriga
PALAU	Australien, Nya Zeeland, Melanesien, Mikronesien, Polynesien	Övriga
PAPUA NYA GUINEA	Australien, Nya Zeeland, Melanesien, Mikronesien, Polynesien	Övriga
SALOMONÖARNA	Australien, Nya Zeeland, Melanesien, Mikronesien, Polynesien	Övriga
SAMOA	Australien, Nya Zeeland, Melanesien, Mikronesien, Polynesien	Övriga
TONGA	Australien, Nya Zeeland, Melanesien, Mikronesien, Polynesien	Övriga
TUVALU	Australien, Nya Zeeland, Melanesien, Mikronesien, Polynesien	Övriga
VANUATU	Australien, Nya Zeeland, Melanesien, Mikronesien, Polynesien	Övriga
VÄSTRA SAMOA	Australien, Nya Zeeland, Melanesien, Mikronesien, Polynesien	Övriga
ANGUILLA	Central-Amerika	Syd-Centralamerika
ANTIGUA OCH BARBUDA	Central-Amerika	Syd-Centralamerika
BAHAMAS	Central-Amerika	Syd-Centralamerika
BARBADOS	Central-Amerika	Syd-Centralamerika
BELIZE	Central-Amerika	Syd-Centralamerika
COSTA RICA	Central-Amerika	Syd-Centralamerika
DOMINICA	Central-Amerika	Syd-Centralamerika
DOMINIKANSKA REPUBLIKEN	Central-Amerika	Syd-Centralamerika
EL SALVADOR	Central-Amerika	Syd-Centralamerika
GRENADA	Central-Amerika	Syd-Centralamerika
GUATEMALA	Central-Amerika	Syd-Centralamerika
HAITI	Central-Amerika	Syd-Centralamerika
HONDURAS	Central-Amerika	Syd-Centralamerika
JAMAICA	Central-Amerika	Syd-Centralamerika
BRITTISKA JUNGFRUÖARNA	Central-Amerika	Syd-Centralamerika
KUBA	Central-Amerika	Syd-Centralamerika
MEXIKO	Central-Amerika	Syd-Centralamerika
NICARAGUA	Central-Amerika	Syd-Centralamerika
PANAMA	Central-Amerika	Syd-Centralamerika
S:T KITTS OCH NEVIS	Central-Amerika	Syd-Centralamerika
S:T LUCIA	Central-Amerika	Syd-Centralamerika
S:T VINCENT OCH GRENADINERNA	Central-Amerika	Syd-Centralamerika
TRINIDAD OCH TOBAGO	Central-Amerika	Syd-Centralamerika
BERMUDA	Nord-Amerika	Övriga
KANADA	Nord-Amerika	Övriga
USA	Nord-Amerika	Övriga

18. Tidigare version av tabellen innehöll ett tryckfel där länder felkassats, som korrigerats.

BILAGA 1 – LANDSGRUPPERINGAR

Land	Gruppering enligt SCB	Våra grupperingar
ALGERIET	Norra Afrika	Afrika
ARABREPUBLIKEN EGYPTEN	Norra Afrika	Afrika
EGYPTEN	Norra Afrika	Afrika
FRANSKA MAROCKO	Norra Afrika	Afrika
LIBYEN	Norra Afrika	Afrika
MAROCKO	Norra Afrika	Afrika
SUDAN	Norra Afrika	Afrika
SYDSUDAN	Norra Afrika	Afrika
TUNISIEN	Norra Afrika	Afrika
DANMARK	Norra Europa	Norden
DANMARK DK	Norra Europa	Norden
ESTLAND	Norra Europa	Övriga
FINLAND	Norra Europa	Norden
IRLAND	Norra Europa	Övriga
ISLAND	Norra Europa	Övriga
LETTLAND	Norra Europa	Övriga
LITAUEN	Norra Europa	Övriga
NORGE	Norra Europa	Norden
STORBRITANNIEN OCH NORDIRLAND	Norra Europa	Övriga
AVREG. ENL 26§ FBF	Okänt, Statslös	Övriga
INT. NAT. TERRITORIUM	Okänt, Statslös	Övriga
OKÄNT	Okänt, Statslös	Övriga
OKÄNT LAND	Okänt, Statslös	Övriga
OKÄNT ÖÖ	Okänt, Statslös	Övriga
STATSLÖS	Okänt, Statslös	Övriga
UNDER UTREDNING	Okänt, Statslös	Övriga
UPPGIFT SAKNAS	Okänt, Statslös	Övriga
UPPHÖRT LAND	Okänt, Statslös	Övriga
ÖB	Okänt, Statslös	Övriga
SVERIGE	Sverige	Norden
ARGENTINA	Syd-Amerika	Syd-Centralamerika
BOLIVIA	Syd-Amerika	Syd-Centralamerika
BRASILLEN	Syd-Amerika	Syd-Centralamerika
CHILE	Syd-Amerika	Syd-Centralamerika
COLOMBIA	Syd-Amerika	Syd-Centralamerika
ECUADOR	Syd-Amerika	Syd-Centralamerika
GUYANA	Syd-Amerika	Syd-Centralamerika
PARAGUAY	Syd-Amerika	Syd-Centralamerika
PERU	Syd-Amerika	Syd-Centralamerika
SURINAM	Syd-Amerika	Syd-Centralamerika
URUGUAY	Syd-Amerika	Syd-Centralamerika

Land	Gruppering enligt SCB	Våra grupperingar
VENEZUELA	Syd-Amerika	Syd-Centralamerika
BRUNEI DARUSSALAM	Sydost-Asien	Övriga
FILIPPINERNA	Sydost-Asien	Övriga
INDONESIEN	Sydost-Asien	Övriga
KAMBODJA	Sydost-Asien	Övriga
LAOS	Sydost-Asien	Övriga
MALAJISKA FÖRBUNDET	Sydost-Asien	Övriga
MALAYSIA	Sydost-Asien	Övriga
MYANMAR	Sydost-Asien	Övriga
SINGAPORE	Sydost-Asien	Övriga
THAILAND	Sydost-Asien	Övriga
VIETNAM	Sydost-Asien	Övriga
VIETNAM, REP	Sydost-Asien	Övriga
ÖSTTIMOR	Sydost-Asien	Övriga
ALBANIEN	Södra Europa	Södra Europa & Balkan
ANDORRA	Södra Europa	Södra Europa & Balkan
BOSNIEN-HERCEGOVINA	Södra Europa	Södra Europa & Balkan
GIBRALTAR	Södra Europa	Södra Europa & Balkan
GREKLAND	Södra Europa	Södra Europa & Balkan
ITALIEN	Södra Europa	Södra Europa & Balkan
JUGOSLAVIEN	Södra Europa	Södra Europa & Balkan
KOSOVO	Södra Europa	Södra Europa & Balkan
KROATIEN	Södra Europa	Södra Europa & Balkan
MAKEDONIEN	Södra Europa	Södra Europa & Balkan
MALTA	Södra Europa	Södra Europa & Balkan
MONTENEGRO	Södra Europa	Södra Europa & Balkan
PORTUGAL	Södra Europa	Södra Europa & Balkan
SAN MARINO	Södra Europa	Södra Europa & Balkan
SERBIEN	Södra Europa	Södra Europa & Balkan
SERBIEN OCH MONTENEGRO	Södra Europa	Södra Europa & Balkan
SLOVENIEN	Södra Europa	Södra Europa & Balkan
SPANIEN	Södra Europa	Södra Europa & Balkan
VATIKANSTATEN	Södra Europa	Södra Europa & Balkan
AFGHANISTAN	Södra och Central-Asien	Syd-Centralasien
BANGLADESH	Södra och Central-Asien	Syd-Centralasien
BHUTAN	Södra och Central-Asien	Syd-Centralasien
INDIEN	Södra och Central-Asien	Syd-Centralasien
IRAN	Södra och Central-Asien	Syd-Centralasien
KAZAKSTAN	Södra och Central-Asien	Syd-Centralasien
KIRGIZISTAN	Södra och Central-Asien	Syd-Centralasien
MALDIVERNA	Södra och Central-Asien	Syd-Centralasien

BILAGA 1 – LANDSGRUPPERINGAR

Land	Gruppering enligt SCB	Våra grupperingar
NEPAL	Södra och Central-Asien	Syd-Centralasien
PAKISTAN	Södra och Central-Asien	Syd-Centralasien
SIKKIM	Södra och Central-Asien	Syd-Centralasien
SRI LANKA	Södra och Central-Asien	Syd-Centralasien
TADJIKISTAN	Södra och Central-Asien	Syd-Centralasien
TURKMENISTAN	Södra och Central-Asien	Syd-Centralasien
UZBEKISTAN	Södra och Central-Asien	Syd-Centralasien
ANGOLA	Södra, mellersta och västra Afrika	Afrika
BENIN	Södra, mellersta och västra Afrika	Afrika
BOTSWANA	Södra, mellersta och västra Afrika	Afrika
BURKINA FASO	Södra, mellersta och västra Afrika	Afrika
CENTRALAFRIKANSKA REPUBLIKEN	Södra, mellersta och västra Afrika	Afrika
EKVATORIALGUINEA	Södra, mellersta och västra Afrika	Afrika
ELFENBENSKUSTEN	Södra, mellersta och västra Afrika	Afrika
GABON	Södra, mellersta och västra Afrika	Afrika
GAMBIA	Södra, mellersta och västra Afrika	Afrika
GHANA	Södra, mellersta och västra Afrika	Afrika
GUINEA	Södra, mellersta och västra Afrika	Afrika
GUINEA-BISSAU	Södra, mellersta och västra Afrika	Afrika
KAMERUN	Södra, mellersta och västra Afrika	Afrika
KAP VERDE	Södra, mellersta och västra Afrika	Afrika
KONGO	Södra, mellersta och västra Afrika	Afrika
LESOTHO	Södra, mellersta och västra Afrika	Afrika
LIBERIA	Södra, mellersta och västra Afrika	Afrika
MALI	Södra, mellersta och västra Afrika	Afrika
MAURETANIEN	Södra, mellersta och västra Afrika	Afrika
NAMIBIA	Södra, mellersta och västra Afrika	Afrika
NIGER	Södra, mellersta och västra Afrika	Afrika
NIGERIA	Södra, mellersta och västra Afrika	Afrika
SAO TOME OCH PRINCIPE	Södra, mellersta och västra Afrika	Afrika
SENEGAL	Södra, mellersta och västra Afrika	Afrika
SIERRA LEONE	Södra, mellersta och västra Afrika	Afrika
SWAZILAND	Södra, mellersta och västra Afrika	Afrika
SYDAFRIKA	Södra, mellersta och västra Afrika	Afrika
TCHAD	Södra, mellersta och västra Afrika	Afrika
TOGO	Södra, mellersta och västra Afrika	Afrika
KONGO, DEMOKRATISKA REPUBLIKEN	Södra, mellersta och västra Afrika	Afrika
FÖRENADE ARABEMIRATEN	Västra Asien	Mellanöstern
ARMENIEN	Västra Asien	Mellanöstern
AZERBAJDJAN	Västra Asien	Mellanöstern
BAHRAIN	Västra Asien	Mellanöstern

Land	Gruppering enligt SCB	Våra grupperingar
CYPERN	Västra Asien	Mellanöstern
GAZA-OMRÅDET	Västra Asien	Mellanöstern
GEORGIEN	Västra Asien	Mellanöstern
IRAK	Västra Asien	Mellanöstern
ISRAEL	Västra Asien	Mellanöstern
JORDANIEN	Västra Asien	Mellanöstern
KUWAIT	Västra Asien	Mellanöstern
LIBANON	Västra Asien	Mellanöstern
OMAN	Västra Asien	Mellanöstern
PALESTINA	Västra Asien	Mellanöstern
QATAR	Västra Asien	Mellanöstern
SAUDIARABIEN	Västra Asien	Mellanöstern
SYDJEMEN	Västra Asien	Mellanöstern
SYRIEN	Västra Asien	Mellanöstern
TURKIET	Västra Asien	Mellanöstern
VÄSTBANKEN	Västra Asien	Mellanöstern
YEMEN	Västra Asien	Mellanöstern
BELGIEN	Västra Europa	Övriga
FRANKRIKE	Västra Europa	Övriga
LIECHTENSTEIN	Västra Europa	Övriga
LUXEMBURG	Västra Europa	Övriga
MONACO	Västra Europa	Övriga
NEDERLÄNDERNA	Västra Europa	Övriga
SCHWEIZ	Västra Europa	Övriga
TYSKA DEM REP (DDR)	Västra Europa	Övriga
TYSKLAND	Västra Europa	Övriga
ÖSTERRIKE	Västra Europa	Övriga
BURUNDI	Östra Afrika	Afrika
COMORERNA	Östra Afrika	Afrika
DJIBOUTI	Östra Afrika	Afrika
ERITREA	Östra Afrika	Afrika
ETIOPIEN	Östra Afrika	Afrika
KENYA	Östra Afrika	Afrika
MADAGASKAR	Östra Afrika	Afrika
MALAWI	Östra Afrika	Afrika
MAURITIUS	Östra Afrika	Afrika
MOCAMBIQUE	Östra Afrika	Afrika
RWANDA	Östra Afrika	Afrika
SEYCHELLERNA	Östra Afrika	Afrika
SOMALIA	Östra Afrika	Afrika
TANZANIA	Östra Afrika	Afrika

BILAGA 1 – LANDSGRUPPERINGAR

Land	Gruppering enligt SCB	Våra grupperingar
UGANDA	Östra Afrika	Afrika
ZAMBIA	Östra Afrika	Afrika
ZANZIBAR	Östra Afrika	Afrika
ZIMBABWE	Östra Afrika	Afrika
HONGKONG	Östra Asien	Övriga
JAPAN	Östra Asien	Övriga
KINA	Östra Asien	Övriga
MONGOLIET	Östra Asien	Övriga
TAIWAN	Östra Asien	Övriga
SYDKOREA	Östra Asien	Övriga
NORDKOREA	Östra Asien	Övriga
BULGARIEN	Östra Europa	Övriga
DANZIG	Östra Europa	Övriga
MOLDAVIEN	Östra Europa	Övriga
POLEN	Östra Europa	Övriga
RUMÄNIEN	Östra Europa	Övriga
RYSSLAND	Östra Europa	Övriga
SLOVAKIEN	Östra Europa	Övriga
SOVJETUNIONEN	Östra Europa	Övriga
TJECKIEN	Östra Europa	Övriga
TJECKOSLOVAKIEN	Östra Europa	Övriga
UKRAINA	Östra Europa	Övriga
UNGERN	Östra Europa	Övriga
VITRYSSLAND	Östra Europa	Övriga

Bilaga 2: Andel sysselsatta, med inkomst och självförsörjande i åldrarna 20–64 år samt härkomst, 1990–2016

I tabellen anges genomsnittlig andel i sysselsättning, med inkomst samt självförsörjning utan hänsyn till hur länge enskilda individer har vistats i landet.

Grupp	År	Antal	Självförsörjande	Inkomst	Sysselsatta
Norden	1990	4686293	52%	75%	89%
Norden	1991	4695352	52%	74%	89%
Norden	1992	4705319	50%	72%	88%
Norden	1993	4716828	49%	68%	85%
Norden	1994	4727053	49%	68%	85%
Norden	1995	4734673	51%	69%	85%
Norden	1996	4735712	54%	70%	85%
Norden	1997	4733936	56%	70%	85%
Norden	1998	4730650	57%	71%	85%
Norden	1999	4737751	59%	72%	86%
Norden	2000	4746847	61%	73%	87%
Norden	2001	4753409	62%	74%	87%
Norden	2002	4757646	62%	74%	87%
Norden	2003	4757829	62%	73%	86%
Norden	2004	4754400	63%	74%	87%
Norden	2005	4751009	64%	75%	87%
Norden	2006	4751933	65%	76%	87%
Norden	2007	4752241	67%	77%	88%
Norden	2008	4748727	69%	78%	88%
Norden	2009	4743169	67%	76%	87%
Norden	2010	4735207	68%	77%	87%
Norden	2011	4723448	69%	78%	88%
Norden	2012	4713344	69%	78%	88%
Norden	2013	4700448	70%	78%	88%
Norden	2014	4685792	70%	79%	89%
Norden	2015	4668781	71%	80%	89%
Norden	2016	4650073	73%	81%	89%
Afrika	1990	21055	25%	47%	75%
Afrika	1991	25014	21%	39%	65%
Afrika	1992	28117	19%	33%	57%
Afrika	1993	30184	17%	29%	52%
Afrika	1994	33249	16%	27%	50%
Afrika	1995	35253	16%	28%	51%
Afrika	1996	36871	18%	29%	50%
Afrika	1997	38593	19%	29%	50%
Afrika	1998	40279	21%	31%	52%
Afrika	1999	41664	24%	35%	57%
Afrika	2000	43448	28%	41%	62%
Afrika	2001	45309	32%	45%	64%
Afrika	2002	47392	32%	45%	64%
Afrika	2003	50000	32%	44%	62%

BILAGA 2 – ANDEL SYSSELSATTA MED INKOMST OCH SJÄLVFÖRSÖRJANDE

Grupp	År	Antal	Självförsörjande	Inkomst	Sysselsatta
Afrika	2004	52500	31%	42%	60%
Afrika	2005	56064	31%	42%	59%
Afrika	2006	61131	31%	42%	60%
Afrika	2007	66098	33%	44%	61%
Afrika	2008	72000	34%	44%	60%
Afrika	2009	80768	31%	40%	55%
Afrika	2010	90054	30%	39%	54%
Afrika	2011	96568	32%	41%	56%
Afrika	2012	103283	32%	42%	57%
Afrika	2013	111576	33%	42%	57%
Afrika	2014	121009	34%	44%	58%
Afrika	2015	131734	35%	45%	59%
Afrika	2016	143163	38%	49%	63%
Syd-Centralasien	1990	35818	16%	33%	67%
Syd-Centralasien	1991	39188	16%	30%	61%
Syd-Centralasien	1992	42515	15%	27%	53%
Syd-Centralasien	1993	44469	15%	24%	49%
Syd-Centralasien	1994	46068	15%	25%	49%
Syd-Centralasien	1995	47510	17%	28%	52%
Syd-Centralasien	1996	49145	20%	29%	52%
Syd-Centralasien	1997	51190	22%	31%	52%
Syd-Centralasien	1998	53302	24%	34%	56%
Syd-Centralasien	1999	55385	28%	39%	60%
Syd-Centralasien	2000	58367	31%	43%	64%
Syd-Centralasien	2001	61692	35%	46%	66%
Syd-Centralasien	2002	65309	35%	47%	67%
Syd-Centralasien	2003	68975	35%	46%	66%
Syd-Centralasien	2004	73028	35%	46%	65%
Syd-Centralasien	2005	77597	35%	45%	65%
Syd-Centralasien	2006	82727	36%	47%	65%
Syd-Centralasien	2007	86689	40%	50%	68%
Syd-Centralasien	2008	91687	41%	51%	68%
Syd-Centralasien	2009	98662	39%	48%	64%
Syd-Centralasien	2010	105802	39%	48%	63%
Syd-Centralasien	2011	110280	42%	51%	66%
Syd-Centralasien	2012	114710	43%	53%	66%
Syd-Centralasien	2013	119601	45%	54%	67%
Syd-Centralasien	2014	124678	46%	55%	67%
Syd-Centralasien	2015	129018	48%	57%	69%
Syd-Centralasien	2016	136166	51%	60%	71%
Mellanöstern	1990	43972	19%	35%	61%

Grupp	År	Antal	Självförsörjande	Inkomst	Sysselsatta
Mellanöstern	1991	49570	17%	31%	55%
Mellanöstern	1992	55689	16%	27%	47%
Mellanöstern	1993	60751	15%	23%	41%
Mellanöstern	1994	65195	14%	22%	40%
Mellanöstern	1995	68780	15%	23%	41%
Mellanöstern	1996	71858	16%	23%	41%
Mellanöstern	1997	75733	17%	24%	41%
Mellanöstern	1998	80921	18%	26%	43%
Mellanöstern	1999	85883	20%	29%	46%
Mellanöstern	2000	92048	22%	32%	50%
Mellanöstern	2001	98433	25%	35%	52%
Mellanöstern	2002	105393	26%	36%	53%
Mellanöstern	2003	111748	26%	36%	53%
Mellanöstern	2004	116907	27%	37%	53%
Mellanöstern	2005	122906	27%	37%	53%
Mellanöstern	2006	136112	28%	37%	53%
Mellanöstern	2007	149715	30%	39%	55%
Mellanöstern	2008	160766	31%	41%	56%
Mellanöstern	2009	171491	30%	39%	54%
Mellanöstern	2010	180534	32%	41%	55%
Mellanöstern	2011	189242	35%	44%	57%
Mellanöstern	2012	198809	35%	45%	58%
Mellanöstern	2013	212298	36%	45%	57%
Mellanöstern	2014	233485	36%	44%	56%
Mellanöstern	2015	256562	36%	45%	57%
Mellanöstern	2016	295369	36%	45%	56%
Syd-Centralamerika	1990	29081	27%	53%	81%
Syd-Centralamerika	1991	30960	25%	50%	77%
Syd-Centralamerika	1992	32526	24%	45%	70%
Syd-Centralamerika	1993	33705	22%	39%	64%
Syd-Centralamerika	1994	34658	22%	38%	64%
Syd-Centralamerika	1995	35777	23%	40%	65%
Syd-Centralamerika	1996	37153	26%	40%	66%
Syd-Centralamerika	1997	38662	28%	41%	66%
Syd-Centralamerika	1998	40233	30%	44%	68%
Syd-Centralamerika	1999	41879	33%	48%	72%
Syd-Centralamerika	2000	43782	37%	52%	75%
Syd-Centralamerika	2001	45812	40%	55%	76%
Syd-Centralamerika	2002	47741	41%	56%	76%
Syd-Centralamerika	2003	49618	41%	55%	76%
Syd-Centralamerika	2004	51519	41%	54%	75%

BILAGA 2 – ANDEL SYSSELSATTA MED INKOMST OCH SJÄLVFÖRSÖRJANDE

Grupp	År	Antal	Självförsörjande	Inkomst	Sysselsatta
Syd-Centralamerika	2005	53286	42%	55%	74%
Syd-Centralamerika	2006	55131	44%	57%	75%
Syd-Centralamerika	2007	56853	47%	60%	78%
Syd-Centralamerika	2008	58813	49%	61%	78%
Syd-Centralamerika	2009	60877	47%	59%	76%
Syd-Centralamerika	2010	62498	48%	60%	76%
Syd-Centralamerika	2011	63904	51%	63%	77%
Syd-Centralamerika	2012	65044	52%	64%	78%
Syd-Centralamerika	2013	66074	53%	64%	78%
Syd-Centralamerika	2014	66860	54%	65%	79%
Syd-Centralamerika	2015	67511	57%	68%	80%
Syd-Centralamerika	2016	68581	59%	70%	81%
Södra Europa & Balkan	1990	62595	35%	52%	72%
Södra Europa & Balkan	1991	63454	32%	49%	68%
Södra Europa & Balkan	1992	64085	31%	45%	63%
Södra Europa & Balkan	1993	77426	25%	35%	49%
Södra Europa & Balkan	1994	101954	19%	26%	39%
Södra Europa & Balkan	1995	106570	19%	27%	41%
Södra Europa & Balkan	1996	107575	20%	29%	43%
Södra Europa & Balkan	1997	110229	22%	31%	46%
Södra Europa & Balkan	1998	112642	25%	35%	51%
Södra Europa & Balkan	1999	113702	30%	41%	57%
Södra Europa & Balkan	2000	116279	35%	46%	61%
Södra Europa & Balkan	2001	118807	38%	49%	64%
Södra Europa & Balkan	2002	121256	39%	51%	65%
Södra Europa & Balkan	2003	123783	40%	51%	65%
Södra Europa & Balkan	2004	126100	41%	51%	65%
Södra Europa & Balkan	2005	128475	42%	52%	66%
Södra Europa & Balkan	2006	132273	43%	54%	67%
Södra Europa & Balkan	2007	135098	47%	57%	69%
Södra Europa & Balkan	2008	138959	48%	58%	70%
Södra Europa & Balkan	2009	142805	46%	55%	68%
Södra Europa & Balkan	2010	146593	47%	56%	68%
Södra Europa & Balkan	2011	150507	50%	59%	71%
Södra Europa & Balkan	2012	154490	51%	60%	71%
Södra Europa & Balkan	2013	157507	52%	61%	72%
Södra Europa & Balkan	2014	160949	54%	63%	74%
Södra Europa & Balkan	2015	164541	56%	65%	75%
Södra Europa & Balkan	2016	168553	59%	68%	77%
Övriga	1990	144194	40%	60%	78%
Övriga	1991	149348	38%	57%	75%

Grupp	År	Antal	Självförsörjande	Inkomst	Sysselsatta
Övriga	1992	153547	35%	52%	70%
Övriga	1993	156134	34%	49%	67%
Övriga	1994	157763	33%	48%	66%
Övriga	1995	159503	35%	49%	67%
Övriga	1996	162060	36%	49%	66%
Övriga	1997	163937	38%	49%	66%
Övriga	1998	167470	39%	50%	67%
Övriga	1999	170833	41%	52%	68%
Övriga	2000	175838	42%	54%	70%
Övriga	2001	181359	44%	55%	70%
Övriga	2002	186883	44%	55%	70%
Övriga	2003	192107	44%	54%	70%
Övriga	2004	198792	44%	54%	70%
Övriga	2005	207279	44%	54%	69%
Övriga	2006	217759	45%	56%	71%
Övriga	2007	233819	46%	57%	72%
Övriga	2008	252522	47%	57%	71%
Övriga	2009	269518	44%	54%	68%
Övriga	2010	285484	45%	54%	68%
Övriga	2011	299130	47%	57%	70%
Övriga	2012	310376	48%	58%	71%
Övriga	2013	321925	49%	59%	72%
Övriga	2014	334661	51%	61%	73%
Övriga	2015	345411	53%	63%	75%
Övriga	2016	360432	55%	65%	76%

Bilaga 3: Andel sysselsatta, med inkomst och självförsörjande i åldrarna 20–64 år samt härkomst, 1990–2016

I tabellerna nedan presenteras genomsnittliga siffror för hela perioden 1990–2016.

Detta gör att siffrorna inte är omedelbart jämförbara med siffrorna ovan. I tabellerna redovisas genomsnittsvärden utan hänsyn till hur länge individen har befunnit sig i Sverige. Antalet individer (20–64 år) är det totala antalet individ-år som ingår i materialet.

AFRIKA		
	Genomsnitt	Standardavvikelse
Sysselsatt	58%	49%
Inkomst	41%	49%
Självförsörjande	30%	46%
Högskola	13%	34%
Gymnasium	41%	49%
Män	55%	50%
Ålder	37	11
Utsatt område	33%	47%
Stockholm	47%	50%
Göteborg	13%	34%
Malmö	8%	27%
N=1 702 375		

SYD-CENTRALASIEN		
	Genomsnitt	Standardavvikelse
Sysselsatt	64%	48%
Inkomst	46%	50%
Självförsörjande	36%	48%
Högskola	23%	42%
Gymnasium	61%	49%
Män	54%	50%
Ålder	38	11
Utsatt område	17%	38%
Stockholm	42%	49%
Göteborg	17%	38%
Malmö	11%	31%
N=2 069 587		

MELLANÖSTERN		
	Genomsnitt	Standardavvikelse
Sysselsatt	53%	50%
Inkomst	38%	49%
Självförsörjande	29%	45%
Högskola	14%	35%
Gymnasium	39%	49%
Män	56%	50%
Ålder	38	11
Utsatt område	34%	47%
Stockholm	41%	49%
Göteborg	12%	32%
Malmö	13%	33%
N=3 490 167		

SYD- OCH CENTRALAMERIKA		
	Genomsnitt	Standardavvikelse
Sysselsatt	75%	43%
Inkomst	56%	50%
Självförsörjande	42%	49%
Högskola	19%	39%
Gymnasium	52%	50%
Män	49%	50%
Ålder	39	12
Utsatt område	17%	38%
Stockholm	52%	50%
Göteborg	11%	32%
Malmö	10%	30%
N=1 338 537		

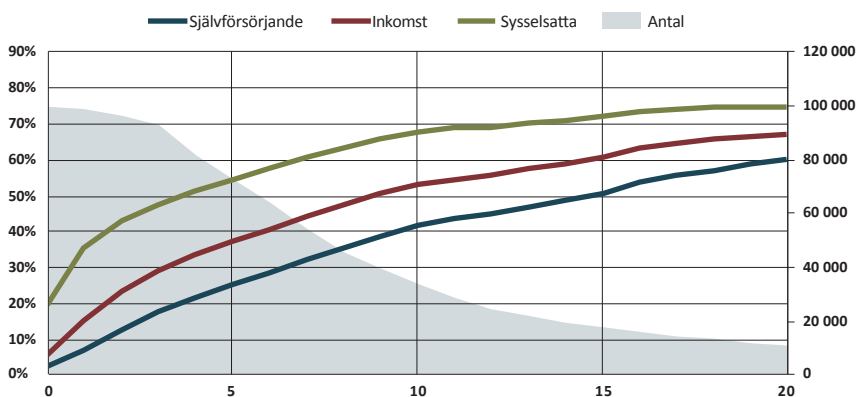
SÖDRA EUROPA OCH BALKAN		
	Genomsnitt	Standardavvikelse
Sysselsatt	64%	48%
Inkomst	51%	50%
Självförsörjande	41%	49%
Högskola	12%	33%
Gymnasium	45%	50%
Män	53%	50%
Ålder	42	12
Utsatt område	19%	39%
Stockholm	22%	41%
Göteborg	15%	36%
Malmö	22%	42%
N=3 307 209		

ÖVRIGA		
	Genomsnitt	Standardavvikelse
Sysselsatt	70%	46%
Inkomst	56%	50%
Självförsörjande	45%	50%
Högskola	27%	45%
Gymnasium	57%	49%
Män	44%	50%
Ålder	41	12
Utsatt område	10%	30%
Stockholm	37%	48%
Göteborg	13%	33%
Malmö	16%	37%
N=5 958 079		

Bilaga 4: Tid till sysselsättning och självförsörjning

Figur 1a: Afrika samtliga utbildningsnivåer

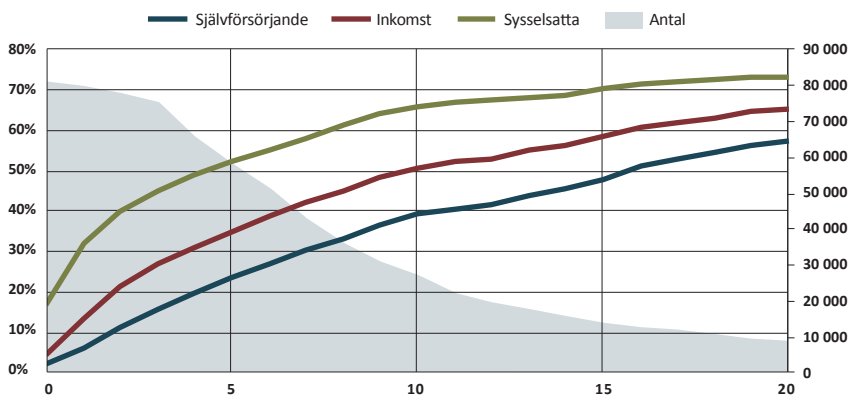
Olika nivåer av ekonomisk integration för individer födda i Afrika (samtliga utbildningsnivåer).



Inkluderar individer 20–64 år som vid migrationstidpunkten var äldre än 19 år och täcker tidsperioden 1990–2016.

Figur 2a: Afrika utan högre utbildning

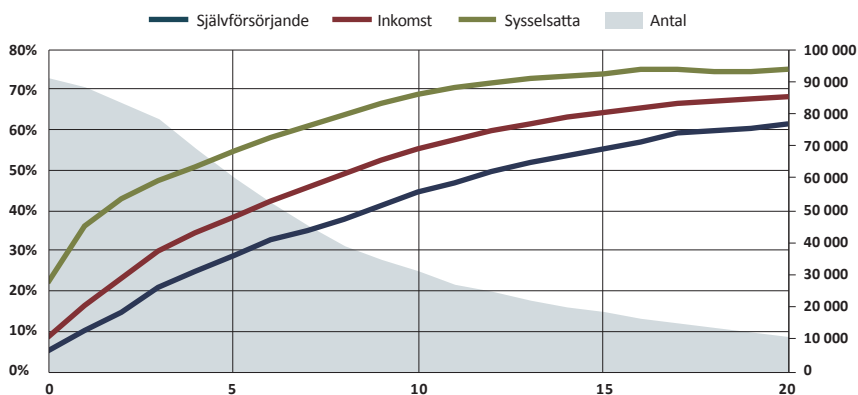
Ekonomisk integration för individer med ursprung i Afrika utan högre utbildning.



Inkluderar individer 20–64 år som vid migrationstidpunkten var äldre än 19 år och täcker tidsperioden 1990–2016.

Figur 3a: Syd-Centralasien samtliga utbildningsnivåer

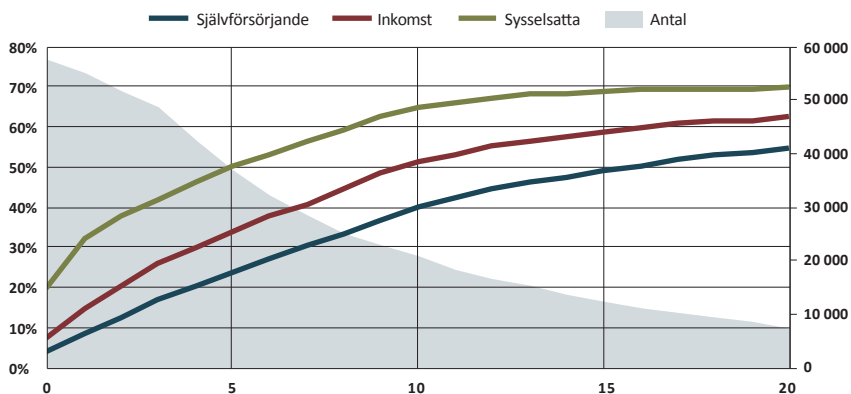
Ekonomisk integration för individer från Syd-Centralasien och samtliga utbildningsnivåer.



Inkluderar individer 20–64 år som vid migrationstidpunkten var äldre än 19 år och täcker tidsperioden 1990–2016.

Figur 4a: Syd-Centralasien utan högre utbildning

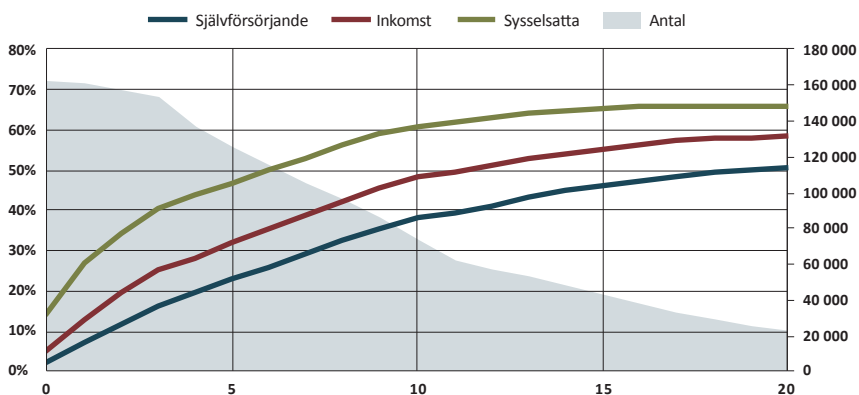
Ekonomisk integration för individer från Syd-Centralasien utan högre utbildning.



Inkluderar individer 20–64 år som vid migrationstidpunkten var äldre än 19 år och täcker tidsperioden 1990–2016.

Figur 5a: Mellanöstern samtliga utbildningsnivåer

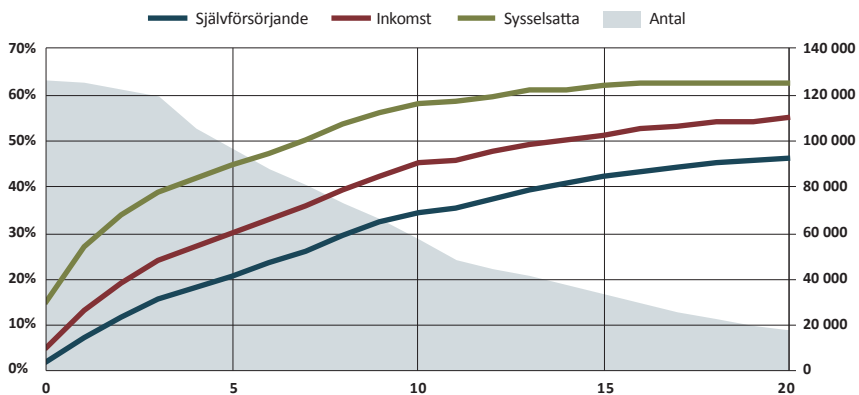
Ekonomisk integration för individer från Mellanöstern och samtliga utbildningsnivåer



Inkluderar individer 20–64 år som vid migrationstidpunkten var äldre än 19 år och täcker tidsperioden 1990–2016.

Figur 6a: Mellanöstern utan högre utbildning

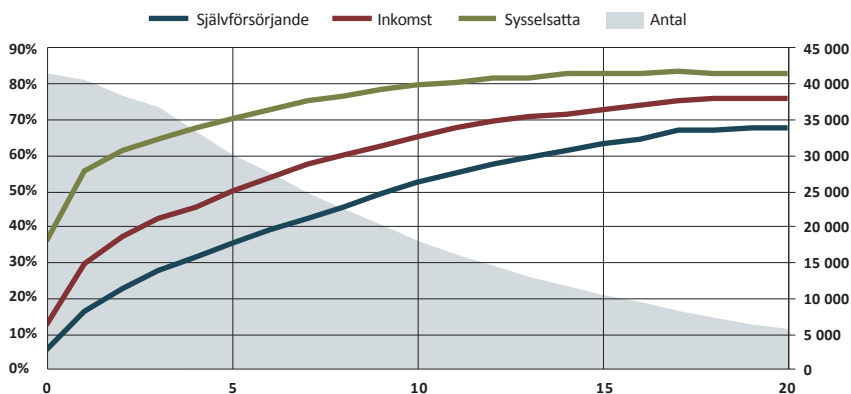
Ekonomisk integration för individer från Mellanöstern utan högre utbildning.



Inkluderar individer 20–64 år som vid migrationstidpunkten var äldre än 19 år och täcker tidsperioden 1990–2016.

Figur 7a: Syd-Centralamerika samtliga utbildningsnivåer

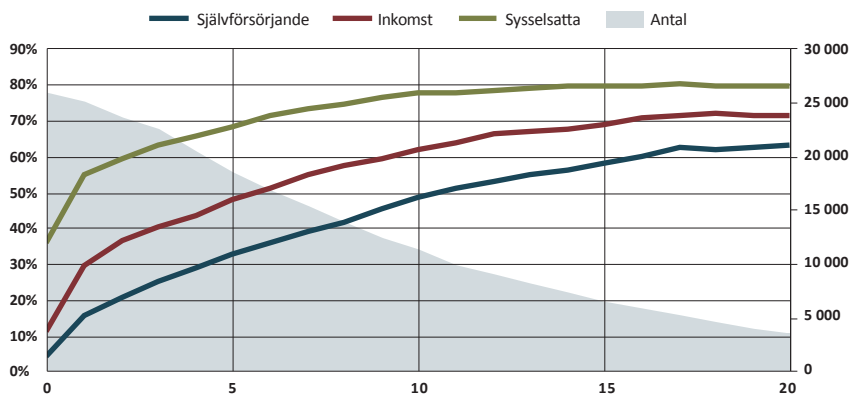
Ekonomisk integration för individer från Syd-Centralamerika och samtliga utbildningsnivåer.



Inkluderar individer 20–64 år som vid migrationstidpunkten var äldre än 19 år och täcker tidsperioden 1990–2016.

Figur 8a: Syd-Centralamerika utan högre utbildning

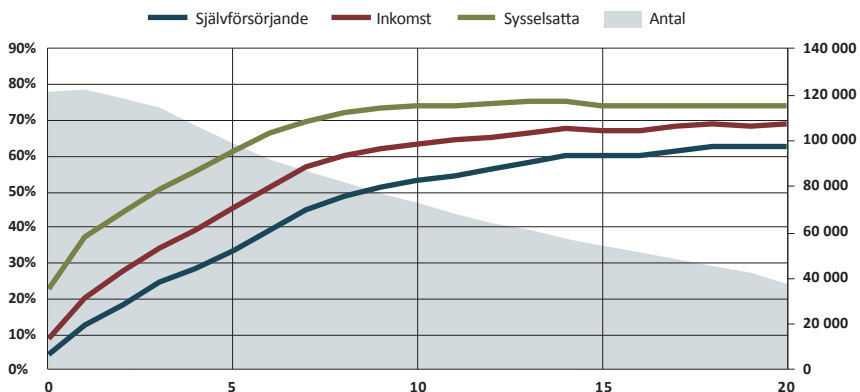
Ekonomisk integration för individer från Syd-Centralamerika utan högre utbildning.



Inkluderar individer 20–64 år som vid migrationstidpunkten var äldre än 19 år och täcker tidsperioden 1990–2016.

Figur 9a: Södra Europa & Balkan samtliga utbildningsnivåer

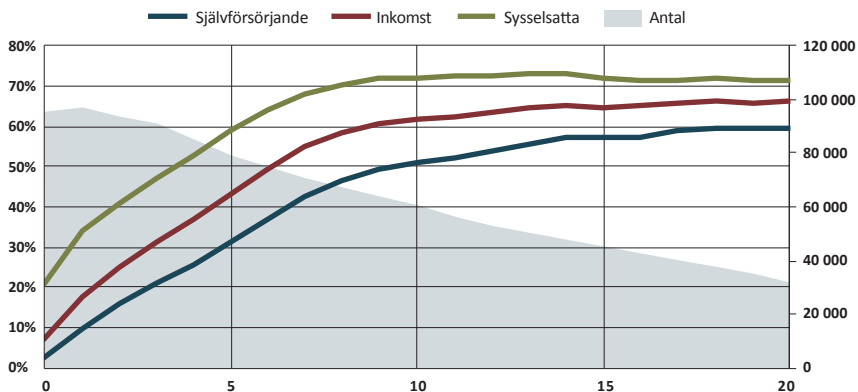
Ekonomisk integration för individer från Södra Europa & Balkan och samtliga utbildningsnivåer.



Inkluderar individer 20–64 år som vid migrationstidpunkten var äldre än 19 år och täcker tidsperioden 1990–2016.

Figur 10a: Södra Europa & Balkan utan högre utbildning

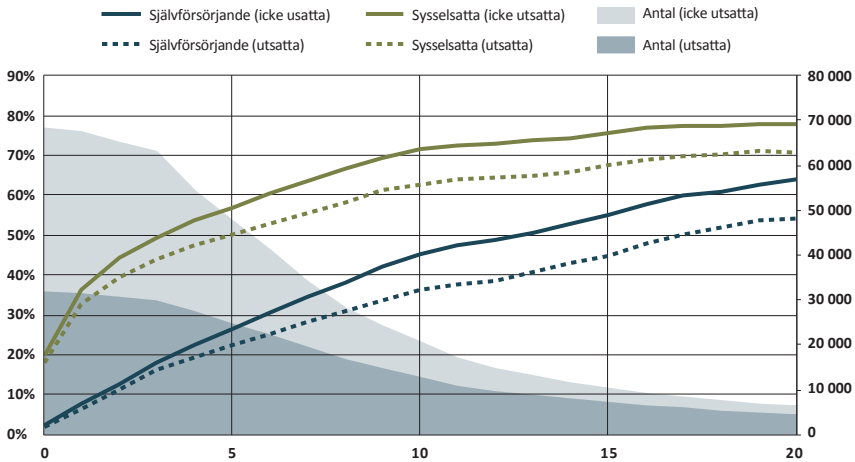
Ekonomisk integration för individer från Södra Europa & Balkan utan högre utbildning.



Inkluderar individer 20–64 år som vid migrationstidpunkten var äldre än 19 år och täcker tidsperioden 1990–2016.

Figur 11a: Afrika uppdelat på utsatta och icke utsatta områden

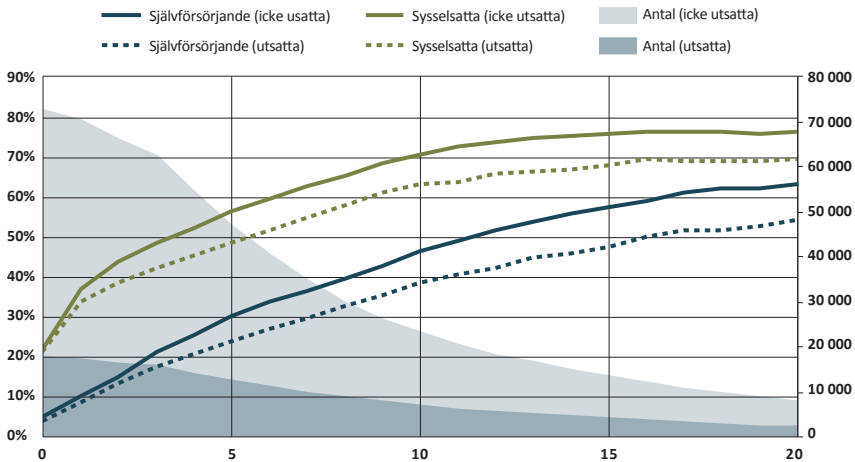
Ekonomisk integration för individer från Afrika boende i utsatta respektive icke utsatta områden.



Inkluderar individer 20–64 år som vid migrationstidpunkten var äldre än 19 år och täcker tidsperioden 1990–2016.

Figur 12a: Syd-Centralasien uppdelat på utsatta och icke utsatta områden

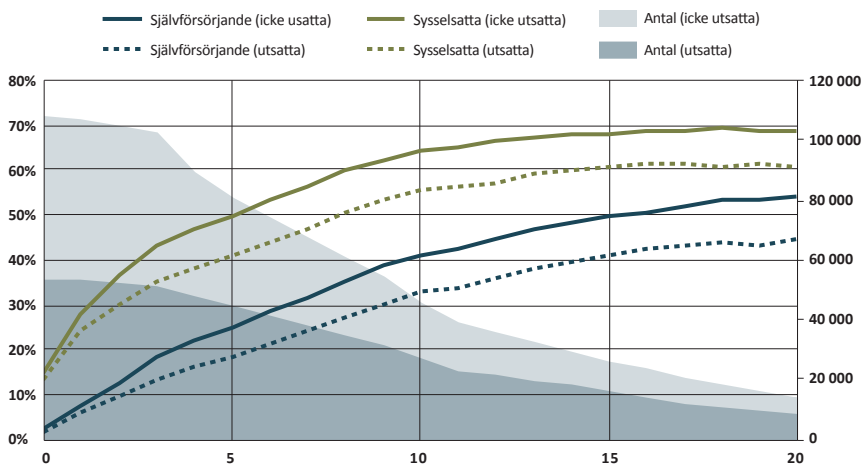
Ekonomisk integration för individer från Syd-Centralasien boende i utsatta respektive icke utsatta områden.



Inkluderar individer 20–64 år som vid migrationstidpunkten var äldre än 19 år och täcker tidsperioden 1990–2016.

Figur 13a: Mellanöstern uppdelat på utsatta och icke utsatta områden

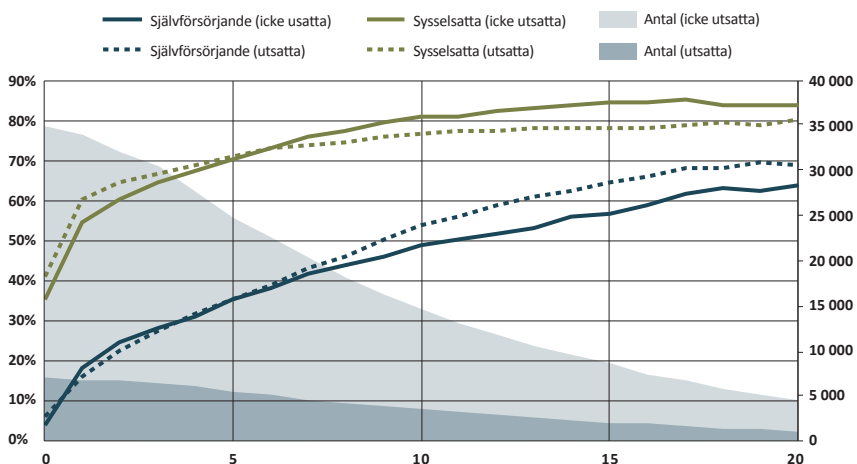
Ekonomisk integration för individer från Mellanöstern boende i utsatta respektive icke utsatta områden.



Inkluderar individer 20–64 år som vid migrationstidpunkten var äldre än 19 år och täcker tidsperioden 1990–2016.

Figur 14a: Syd-Centralamerika uppdelat på utsatta och icke utsatta områden

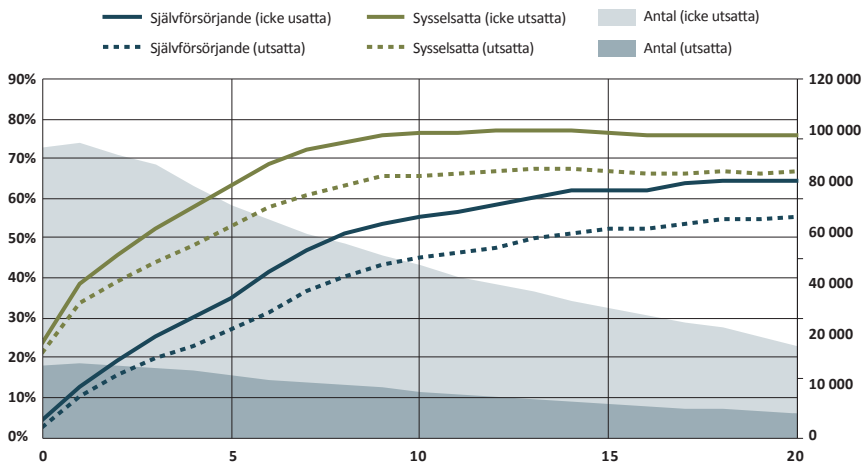
Ekonomisk integration för individer från Syd-Centralamerika boende i utsatta respektive icke utsatta områden.



Inkluderar individer 20–64 år som vid migrationstidpunkten var äldre än 19 år och täcker tidsperioden 1990–2016.

Figur 15a: Södra Europa & Balkan uppdelat på utsatta och icke utsatta områden

Ekonomisk integration för individer från Södra Europa & Balkan boende i utsatta respektive icke utsatta områden.



Inkluderar individer 20–64 år som vid migrationstidpunkten var äldre än 19 år och täcker tidsperioden 1990–2016.

Bilaga 5: Ekonometriska skattningar av vad som påverkar sannolikheten för självförsörjning

I denna bilaga undersöker vi vilka faktorer som påverkar sannolikheten att komma i sysselsättning respektive självförsörjning. Vi använder oss av en så kallad linjär sannolikhetsmodell.¹⁹ Som beroende variabel, $Y_{i,t}$, använder vi oss av *självförsörjning* (1/0) samt *sysselsättning* (1/0) vid tidpunkt t och för individ i :

$$Y_{i,t} = \alpha + \beta^T \mathbf{X}_{i,t} + \gamma^T \mathbf{R}_i + \delta^T \mathbf{U}_{i,t} + \kappa^T [\mathbf{U}_{i,t} \otimes \mathbf{R}_i] + \varepsilon_{i,t} \quad (1)$$

Vektor \mathbf{X} inkluderar förutom individens ålder, dummyvariabler för kön, de tre storstädernas lokala arbetsmarknad (Stockholm, Malmö, Göteborg), utsatta områden, migrationsår och år. För att identifiera skillnader mellan olika grupper använder vi oss av dummyvariabler för ursprungsregioner i vektor \mathbf{R} . Avslutningsvis inkluderar vi två dummyvariabler för utbildningsnivå (gymnasie- respektive högskoleutbildning) i vektor \mathbf{U} .²⁰ I regressionerna utgör inrikes födda samt invandrare från övriga nordiska länder jämförelsebasen.

Vi skattar denna modell för samtliga individer där jämförelsebasen utgörs av Norden samt även för varje migrantgrupp separat. Detta gör det möjligt att göra jämförelser såväl mellan som inom grupperna. I regressionerna avvänder vi hela materialet utan åldersrestriktioner. Av utrymmesskäl samt det faktum att resultaten är snarlika redovisar vi kompletterande självförsörjningsregressioner samt samtliga sysselsättningsregressionerna i bilaga 6. Regressioner för meningsfull inkomst redovisas inte.

I tabell 1a inkluderar vi dummyvariabler för de olika migrantgrupperna. Från kolumn 1 kan vi se att immigranter generellt sett har betydligt lägre sannolikhet till självförsörjning. Sämst utfall ser vi för grupper med ursprung i Mellanöstern samt Afrika. Dessa båda grupper har 30 procents lägre sannolikhet att bli självförsörjande. Kolumn 2 inkluderar en dummy för individens ålder och i kolumn 3 inkluderas även en dummy för migrationstidpunkten. Från detta kan vi utläsa att det finns betydande kohorteffekter.

19. Vi använder oss av en linjär sannolikhetsmodell då vi är intresserade av att tolka margineffekterna och icke-linjära sannolikhetsmodeller (logit) ger oss mer svårtolkade odds ratios. Beräknas margineffekter från denna typ av modeller kommer det ge mycket snarlika resultat (Angrist och Pischke, 2008 och Greene, 1997).

20. Vi har valt att använda interaktionsvariabler för att identifiera skillnader mellan olika migrantgrupper. En alternativ ansats är att använda simultana skattningar likt Borjas (1999).

Självförsörjningsregressioner

Tabell 1a: Självförsörjning

	1	2	3
	Alla	Alla	Alla
Afrika	-0,31**	-0,35**	-0,20**
	(0,00)	(0,00)	(0,00)
Syd-Centralasien	-0,25**	-0,28**	-0,16**
	(0,00)	(0,00)	(0,00)
Mellanöstern	-0,33**	-0,36**	-0,23**
	(0,00)	(0,00)	(0,00)
Syd-Centralamerika	-0,19**	-0,21**	-0,12**
	(0,00)	(0,00)	(0,00)
Södra Europa och Balkan	-0,21**	-0,22**	-0,13**
	(0,00)	(0,00)	(0,00)
Övriga, utom Norden	-0,17**	-0,19**	-0,07**
	(0,00)	(0,00)	(0,00)
Högskola ≥ 3 år = 1			
Gymnasieutbildning = 1			
Man = 1			
Stockholm (LA 2016)			
Göteborg (LA 2016)			
Malmö (LA 2016)			
Utsatt område			
Ålder (dummies)	Nej	Nej	Nej
Invandringsår (dummies)	Nej	Nej	Ja
År (dummies)	Nej	Ja	Ja
Konstant	0,62**	0,53**	0,021
	(0,00)	(0,00)	(0,21)
Observationer	145 463 824	145 463 824	145 463 824
R ²	0,026	0,049	0,058

Beroendevariabel är självförsörjning (1/0) definierad som fyra prisbasbelopp. Samtliga individer 20–64 år är inkluderade och jämförelsebasen är Norden. Standardfel inom parentes och ** p<0,01, * p<0,05.

I tabell 2a nedan inkluderas även dummyvariabler för högsta uppnådda utbildningsnivå, en dummyvariabel för individens ålder, dummy för kön samt dummy för våra tre storstadsregioner (FA-regioner). Resultaten visar att utbildning positivt påverkar sannolikheten till självförsörjning, men vi kan även observera vissa skillnader i utbildningseffekter mellan de olika grupperna (vi återkommer till dessa nedan när vi inkluderar interaktionseffekter). Utbildningsvariablerna ska tolkas additivt, det vill säga en individ som har högskoleutbildning har även en gymnasieutbildning och båda dessa effekter ska tas i beaktande. Män har genomgående högre sannolikhet att vara självförsörjande.

Stockholms arbetsmarknadsregion är något bättre på att integrera utrikes födda jämfört med resten av riket. Malmö är något sämre. Relativt andra faktorer, som till exempel utbildning, får dessa arbetsmarknadseffekter ses som ekonomiskt signifikanta men ändå relativt små. Oavsett ursprung har invånare i Malmö två procents lägre sannolikhet till självförsörjning och invånarna i Stockholm har fyra procents högre sannolikhet att vara självförsörjande jämfört med rikssnittet. Även i detta fall finns det skillnader mellan grupper, i Malmö har till exempel individer med ursprung i Mellanöstern märkbart lägre sannolikhet till självförsörjning.

I tabell 3a redovisas vår fullständiga modell. I denna inkluderar vi utöver de variabler som även ingick i resultaten ovan även interaktionstermer mellan ursprungsregioner och våra två utbildningsnivåer. Dessa får ses som våra huvudsakliga resultat. Interaktionseffekter gör det möjligt att identifiera på vilket sätt utbildningseffekterna skiljer sig åt mellan olika grupper. Genomgående, med något enda undantag, är utbildningens effekter på självförsörjning svagare för utrikes födda. Högskoleexamina har till exempel knappt en tredjedels effekt jämfört med högskoleeffekter för Norden. En möjlig förklaring till detta mönster är de skillnader i faktiska färdighetsnivåer för varje utbildningsnivå som PIAAC-undersökningarna identifierat (se SOU, 2015:104).

Den enda skillnaden mellan kolumn 11 och 12 är att i den senare har vi inkluderat en dummy för utsatta områden.

Tabell 2a: Självförsörjning forts.

	4	5	6	7	8	9	10
	Alla	Norden	Afrika	Syd-Centralasien	Mellanöstern	Syd-centralamerika	Södra Europa-Balkan
Afrika	-0,16** (0,00)						
Syd-Centralasien	-0,16** (0,00)						
Mellanöstern	-0,18** (0,00)						
Syd-Centralamerika	-0,10** (0,00)						
Södra Europa & Balkan	-0,10** (0,00)						
Övriga, utom Norden	-0,06** (0,00)						
Högskola ≥ 3 år = 1	0,09** (0,00)	0,08** (0,00)	0,07** (0,00)	0,13** (0,00)	0,09** (0,00)	0,08** (0,00)	0,08** (0,00)
Gymnasieutbildning = 1	0,10** (0,00)	0,11** (0,00)	0,07** (0,00)	0,05** (0,00)	0,05** (0,00)	0,07** (0,00)	0,09** (0,00)
Man = 1	0,18** (0,00)	0,19** (0,00)	0,10** (0,00)	0,12** (0,00)	0,16** (0,00)	0,12** (0,00)	0,15** (0,00)
Stockholm (LA 2016)	0,04** (0,00)	0,04** (0,00)	0,08** (0,00)	0,06** (0,00)	0,05** (0,00)	0,05** (0,00)	0,02** (0,00)
Göteborg (LA 2016)	0,01** (0,00)	0,02** (0,00)	0,02** (0,00)	0,02** (0,00)	0,01** (0,00)	0,01** (0,00)	0,00** (0,00)
Malmö (LA 2016)	-0,02** (0,00)	-0,01** (0,00)	-0,02** (0,00)	-0,02** (0,00)	-0,05** (0,00)	-0,03** (0,00)	-0,03** (0,00)
Utsatt område	-0,07** (0,00)	-0,08** (0,00)	-0,04** (0,00)	-0,05** (0,00)	-0,05** (0,00)	-0,04** (0,00)	-0,06** (0,00)
Ålder (dummies)	Ja	Ja	Ja	Ja	Ja	Ja	Ja
Invandringsår (dummies)	Ja	Ja	Ja	Ja	Ja	Ja	Ja
År (dummies)	Ja	Ja	Ja	Ja	Ja	Ja	Ja
Konstant	-0,47* (0,20)	-0,50* (0,20)	0,56** (0,17)	0,31* (0,13)	0,85** (0,20)	0,11 (0,07)	1,08** (0,22)
Observationer	145 463 824	127 597 870	1 702 375	2 069 587	3 490 167	1 338 537	3 307 209
R ²	0,21	0,20	0,20	0,22	0,19	0,18	0,20

Beroendevariabel är självförsörjning (1/0) definierad som fyra prisbasbelopp. Samtliga individer 20–64 år är inkluderade. I kolumn 4 är jämförelsebasen Norden och i kolumn 5-10 särredovisas varje grupp och jämförelsen sker med andra ord inom respektive grupp. Standardfel inom parentes ** $p < 0,01$, * $p < 0,05$.

Tabell 3a: Självförsörjning med interaktionsvariabler

	11	12
	Alla	Alla
Högskola ≥ 3 år = 1	0,09**	0,09**
	(0,00)	(0,00)
Gymnasieutbildning = 1	0,10**	0,10**
	(0,00)	(0,00)
Afrika (1)	-0,17**	-0,15**
	(0,00)	(0,00)
Afrika*Högskola	-0,06**	-0,07**
	(0,00)	(0,00)
Afrika*Gymnasie	-0,01**	-0,01**
	(0,00)	(0,00)
Syd-Centralasien	-0,16**	-0,15**
	(0,00)	(0,00)
Syd-Centralasien*Högskola	0,03**	0,02**
	(0,00)	(0,00)
Syd-Centralasien *Gymnasie	-0,01**	-0,02**
	(0,00)	(0,00)
Mellanöstern	-0,19**	-0,17**
	(0,00)	(0,00)
Mellanöstern *Högskola	-0,06**	-0,07**
	(0,00)	(0,00)
Mellanöstern *Gymnasie	-0,01**	-0,01**
	(0,00)	(0,00)
Syd-Centralamerika	-0,10**	-0,09**
	(0,00)	(0,00)
Syd-Centralamerika*Högskola	-0,03**	-0,03**
	(0,00)	(0,00)
Syd-Centralamerika*Gymnasieutbildning	-0,00**	-0,01**
	(0,00)	(0,00)
Södra Europa och Balkan	-0,13**	-0,12**
	(0,00)	(0,00)
Södra Europa och Balkan*Högskola	-0,00**	-0,01**
	(0,00)	(0,00)
Södra Europa och Balkan*Gymnasieutbildning	0,04**	0,04**
	(0,00)	(0,00)
Övriga	-0,07**	-0,06**
	(0,00)	(0,00)
Övriga*Högskola	-0,01**	-0,01**
	(0,00)	(0,00)
Övriga*Gymnasie	0,01**	0,00**
	(0,00)	(0,00)
Man = 1	0,18**	0,18**
	(0,00)	(0,00)
Utsatt område (liberal def)		-0,07**
		(0,00)

Tabell 3a: Självförsörjning med interaktionsvariabler forts.

Stockholm (LA 2016)	0,04** (0,00)	0,04** (0,00)
Göteborg (LA 2016)	0,01** (0,00)	0,01** (0,00)
Malmö (LA 2016)	-0,02** (0,00)	-0,02** (0,00)
Årsdummies	Ja	Ja
Migrationsårsdummies	Ja	Ja
Åldersdummies	Ja	Ja
Konstant	-0,46* (0,20)	-0,47* (0,20)
Observationer	145 463 821	145 463 821
R ²	0,21	0,21

Beroendevariabel är självförsörjning (1/0) definierad som fyra prisbasbelopp. Samtliga individer 20–64 år är inkluderade. Standardfel inom parentes och ** $p < 0,01$, * $p < 0,05$.

Sysselsättningsregressioner

I tabellerna nedan presenteras regressionsresultat där sysselsättning (1/0) har använts som beroende variabel. I övrigt är de utformade på samma sätt som regressionerna ovan och följer regressionsmodellen (ekvation 1 ovan).

Tabell 4a: Sysselsättning

	1	2	3
	Alla	Alla	Alla
Afrika	-0,29** (0,00)	-0,30** (0,00)	-0,16** (0,00)
Syd-Centralasien	-0,23** (0,00)	-0,24** (0,00)	-0,13** (0,00)
Mellanöstern	-0,34** (0,00)	-0,34** (0,00)	-0,22** (0,00)
Syd-Centralamerika	-0,12** (0,00)	-0,13** (0,00)	-0,04** (0,00)
Södra Europa & Balkan	-0,23** (0,00)	-0,23** (0,00)	-0,12** (0,00)
Övriga, utom Norden	-0,17** (0,00)	-0,17** (0,00)	-0,05** (0,00)
Högskola ≥ 3 år = 1			
Gymnasieutbildning = 1			
Man = 1			
Utsatt område (liberal def)			
Stockholm (LA 2016)			
Göteborg (LA 2016)			
Malmö (LA 2016)			
Konstant	0,87** (0,00)	0,89** (0,00)	0,62** (0,158)
Observationer	145 463 824	145 463 824	145 463 824
R ²	0,047	0,049	0,060

Beroendevariabel är sysselsättningsstatus (1/0). Samtliga individer 20–64 år är inkluderade. Standardfel inom parentes och ** $p < 0,01$, * $p < 0,05$.

I tabell 5a nedan har dummyvariabler inkluderats för gymnasieutbildning och högskoleutbildning. Till viss del kan skillnaderna i sysselsättningsnivå förklaras av skillnader i utbildningsnivå.

Tabell 5a: Sysselsättning

	4	5	6	7	8	9	10
	Alla	Norden	Afrika	Syd-Central-asien	Mellanöstern	Syd-central-amerika	Södra Europa-Balkan
Afrika	-0,14** (0,00)						
Syd-Centralasien	-0,13** (0,00)						
Mellanöstern	-0,19** (0,00)						
Syd-Centralamerika	-0,03** (0,00)						
Södra Europa & Balkan	-0,10** (0,00)						
Övriga, utom Norden	-0,05** (0,00)						
Högskola ≥3 år = 1	0,03** (0,00)	0,03** (0,00)	0,02** (0,00)	0,06** (0,00)	0,05** (0,00)	0,02** (0,00)	0,04** (0,00)
Gymnasieutbildning = 1	0,09** (0,00)	0,08** (0,00)	0,14** (0,00)	0,11** (0,00)	0,09** (0,00)	0,10** (0,00)	0,12** (0,00)
Man = 1	0,03** (0,00)	0,02** (0,00)	0,09** (0,00)	0,10** (0,00)	0,17** (0,00)	0,05** (0,00)	0,09** (0,00)
Utsatt område	-0,07** (0,00)	-0,08** (0,00)	-0,05** (0,00)	-0,05** (0,00)	-0,05** (0,00)	-0,03** (0,00)	-0,06** (0,00)
Stockholm (LA 2016)	0,02** (0,00)	0,01** (0,00)	0,11** (0,00)	0,06** (0,00)	0,07** (0,00)	0,05** (0,00)	0,02** (0,00)
Göteborg (LA 2016)	-0,00** (0,00)	-0,00** (0,00)	0,02** (0,00)	-0,00** (0,00)	-0,01** (0,00)	-0,00** (0,00)	-0,01** (0,00)
Malmö (LA 2016)	-0,03** (0,00)	-0,02** (0,00)	-0,02** (0,00)	-0,05** (0,00)	-0,09** (0,00)	-0,03** (0,00)	-0,03** (0,00)
Konstant	0,76** (0,15)	0,76** (0,14)	0,89** (0,18)	0,97** (0,13)	1,23** (0,22)	0,87** (0,07)	1,56** (0,22)
Observationer	145 463 824	127 597 870	1 702 375	2 069 587	3 490 167	1 338 537	3 307 209
R ²	0,13	0,09	0,16	0,16	0,20	0,09	0,19

Beroendevariabel är sysselsättning (1/0). Samtliga individer 20–64 år är inkluderade. I kolumn 4 är jämförelsebasen Norden och i kolumn 5-10 särredovisas varje grupp och jämförelsen sker med andra ord inom respektive grupp. Standardfel inom parentes och ** $p < 0,01$, * $p < 0,05$.

I tabell 6a har även interaktionsvariabler inkluderats.

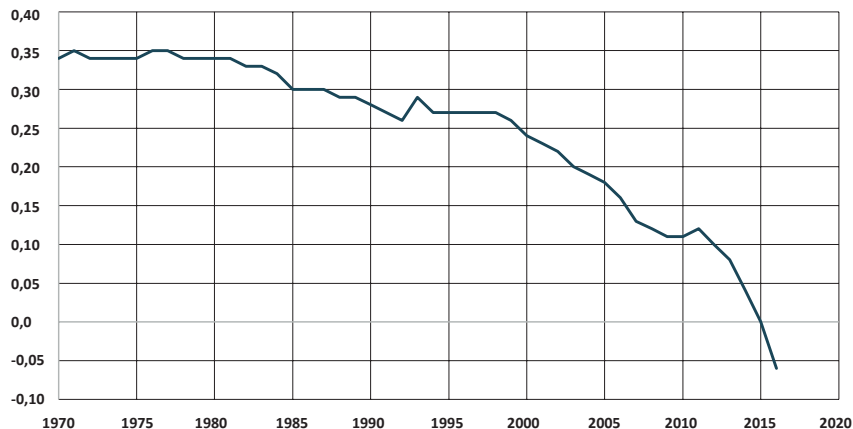
Tabell 6a: Sysselsättning med interaktionsvariabler

	11	12
	Alla	Alla
Afrika	-0,19**	-0,17**
	(0,00)	(0,00)
Afrika*Högskola	-0,02**	-0,03**
	(0,00)	(0,00)
Afrika*Gymnasie	0,10**	0,09**
	(0,00)	(0,00)
Syd-Centralasien	-0,19**	-0,18**
	(0,00)	(0,00)
Syd-Centralasien*Högskola	0,03**	0,02**
	(0,00)	(0,00)
Syd-Centralasien*Gymnasie	0,07**	0,07**
	(0,00)	(0,00)
Mellanöstern	-0,23**	-0,21**
	(0,00)	(0,00)
Mellanöstern*Högskola	-0,01**	-0,01**
	(0,00)	(0,00)
Mellanöstern*Gymnasie	0,05**	0,05**
	(0,00)	(0,00)
Syd-Centralamerika	-0,05**	-0,04**
	(0,00)	(0,00)
Syd-Centralamerika*Högskola	-0,02**	-0,02**
	(0,00)	(0,00)
Syd-Centralamerika*Gymnasie	0,04**	0,03**
	(0,00)	(0,00)
Södra Europa & Balkan	-0,16**	-0,15**
	(0,00)	(0,00)
Södra Europa & Balkan*Högskola	0,02**	0,02**
	(0,00)	(0,00)
Södra Europa & Balkan*Högskola	0,10**	0,10**
	(0,00)	(0,00)
Övriga (utom Norden)	-0,08**	-0,07**
	(0,00)	(0,00)
Övriga*Högskola	0,00**	0,00**
	(0,00)	(0,00)
Övriga*Gymnasie	0,04**	0,04**
	(0,00)	(0,00)
Högskola ≥ 3 år = 1	0,03**	0,03**
	(0,00)	(0,00)

Tabell 6a: Sysselsättning med interaktionsvariabler forts.

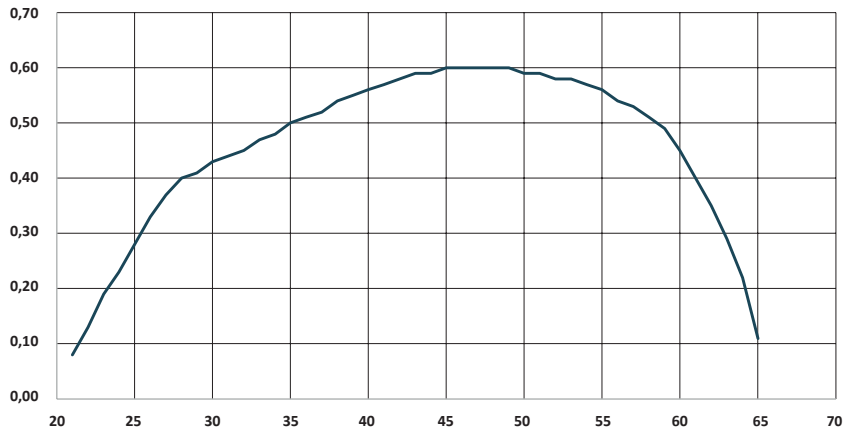
Gymnasieutbildning = 1	0,08**	0,08**
	(0,00)	(0,00)
Man = 1	0,03**	0,03**
	(0,00)	(0,00)
Utsatt område		-0,07**
		(0,00)
Stockholm (LA 2016)	0,01**	0,02**
	(0,00)	(0,00)
Göteborg (LA 2016)	-0,01**	-0,00**
	(0,00)	(0,00)
Malmö (LA 2016)	-0,03**	-0,03**
	(0,00)	(0,00)
Årsdummies	JA	JA
Migrationsårsdummies	JA	JA
Åldersdummies	JA	JA
Konstant	0,77**	0,76**
	(0,15)	(0,15)
Observationer	145 463 821	145 463 821
R ²	0,13	0,13

Beroendevariabel är självförsörjning (1/0) definierad som fyra prisbasbelopp. Samtliga individer 20–64 år är inkluderade. I kolumn 4 är jämförelsebasen Norden och i kolumn 5-10 särredovisas varje grupp och jämförelsen sker med andra ord inom respektive grupp. Standardfel inom parentes och ** $p < 0,01$, * $p < 0,05$.

Figur 16a: Plott av migrationsårsdummy

Figuren är en plott av marginaleffekterna av migrationsår (dummy). Tolkningen är att ju tidigare en individ invandrat till Sverige desto högre sannolikhet för självförsörjning. Tabellen är baserad på migrationsårsdummy från tabell 3a kolumn 12.

Figur 17a: Plott av åldersdummy



Figuren är en plott av åldersdummy och marginaleffekt i modellen. Tolkningen är att sannolikheten att vara självförsörjande (allt annat lika) stiger succesivt till ca 45 årsåldern för att sedan succesivt börja avta i 50 årsåldern. Tabellen är baserad på åldersdummy från tabell 3a kolumn 12.

Sysselsättningsgapet mellan inrikes och utrikes födda i Sverige är ett av de största i Europa. Under 2018 var arbetslösheten 3,8 procent bland inrikes födda och 15,4 procent för utrikes födda (15-74 år). Men sysselsättningsstatistiken ger ingen heltäckande bild av graden av ekonomisk integration. I *När blir utrikes födda självförsörjande?* analyseras därför självförsörjningsgraden. I rapporten ges svar på vilka grupper och när utrikes födda uppnår självförsörjning motsvarande OECD:s definition av den relativa fattigdomsgränsen, dvs en inkomst på 12 600 kr i månaden netto.

I rapporten framkommer att för hälften av alla utrikes födda tog det i genomsnitt fyra till fem år för att uppnå sysselsättning under den undersökta perioden (1990–2016). Samtidigt tog det i genomsnitt 12–13 år att uppnå självförsörjning. En majoritet av utrikes födda i arbetsför ålder har under perioden 1990 till 2016 inte uppnått självförsörjning. År 2016 var drygt 600 000 utrikes födda i arbetsför ålder inte självförsörjande. Högt räknat var 38 respektive 36 procent av individer med härkomst i Afrika respektive Mellanöstern självförsörjande 2016. Motsvarande uppskattningar för inrikes födda och individer från våra nordiska grannländer låg på 73 procent. Självförsörjningsgraden är betydligt lägre än sysselsättningsgraden.

Entreprenörskapsforum har startat projektet *Integration Sverige* för att skapa ett samlat underlag för att dels bättre förstå problematiken kopplad till ekonomiskt utanförskap, dels kunna leverera forskningsgrundade policyförslag på området. Detta är den första rapporten i en serie forskningsunderlag. Slutrapporten kommer att leverera åtgärdsförslag i syfte att bryta det ekonomiska utanförskapet.

Johan Eklund är vd på Entreprenörskapsforum och professor vid Blekinge tekniska högskola, BTH, samt Jönköping International Business School, JIBS. Johan P Larsson är forskare på Entreprenörskapsforum och universitetslektor vid University of Cambridge samt Jönköping International Business School, JIBS

